

000007

# **MODERNIZAÇÃO DO ESTÁDIO DE FUTEBOL NO MUNICÍPIO DE BURITIRANA-MA**

**LOCAL: BURITIRANA - MA**  
**CONVÊNIO SICONV: 880489/2018**

## 1. SERVIÇOS PRELIMINARES

### 1.1 Placa da Obra

Será fixada no empreendimento, uma placa de identificação nas dimensões (3,00 x 2,00) m, confeccionada em material resistente às intempéries, contendo informações relativas à obra e cores padrão PREFEITURA.

A placa deverá ser instalada em local de fácil visibilidade e o fornecimento, serviços de instalação e manutenção durante a execução da obra serão atribuídos ao Construtor. Será instalada uma placa para todo o projeto.

### 1.2 Limpeza Mecânica e Regularização do Terreno

A limpeza do terreno compreenderá os serviços de capina, desmatamento, destocamento e remoção do entulho em uma área de 634,33 m<sup>2</sup>, com equipamento mecânico apropriado. A área após limpeza deverá estar isenta de árvores, arbustos e lixo, possibilitando o início da obra.

Após a limpeza da obra, deverá ser executado o nivelamento do terreno, de forma a deixá-lo com as cotas fixadas no projeto arquitetônico. As áreas externas deverão ser regularizadas de forma a permitir o fácil acesso aos usuários e o perfeito escoamento das águas pluviais.

## 2. INFRA ESTRUTURA

### 2.1 Locação da obra

A locação da obra deverá ser executada, conforme projeto aprovado, utilizando instrumentos e métodos adequados.

A demarcação será feita pelo método de gabarito. O gabarito será executado em madeira, envolvendo todo o perímetro da obra. As tábuas que compõem esses quadros precisam ser niveladas, alinhadas, apuradas, bem como fixadas em barrotes (3"x3") e travadas para resistirem à tensão dos fios de demarcação sem oscilar ou deslocar da posição correta. Após a execução do gabarito, serão marcados nos mesmos os eixos de paredes ou pilares, segundo as dimensões determinadas no projeto.

Arquibancada e vestiários, Fundação Profunda:

- Estaca pré-moldada de concreto, seção quadrada, capacidade de 25 toneladas, comprimento total cravado acima de 5m até 12m, bate-estacas por gravidade.

Banheiros, Fundação Rasa:

- Bloco em concreto armado 40x40x30 cm.

### 3. SUPER-ESTRUTURA

- Na leitura e interpretação do projeto estrutural e respectiva memória de cálculo, será sempre levado em conta que os mesmos obedecerão às normas da ABNT aplicáveis a cada caso, na sua forma mais recente.
- A execução da estrutura deverá satisfazer plenamente as normas da ABNT acima referidas, como NBR- 6118 (NB- 1), NBR-6120 (NB- 5), e demais normas, no que couber.
- Serão observadas rigorosamente todas as particularidades do Projeto de Arquitetura.
- A execução de qualquer parte da estrutura implicará na integral responsabilidade do CONSTRUTOR por sua resistência e estabilidade.
- A resistência do concreto e o tipo de aço serão aqueles definidos no Projeto.
- As barras de aço não deverão apresentar ferrugem, manchas de óleo, argamassa aderente ou qualquer outra substância que impeça uma perfeita aderência ao concreto.
- As perfurações para a passagem de canalizações através de vigas e outros elementos estruturais, quando inteiramente inevitáveis, serão asseguradas por buchas adaptadas nas formas, de acordo com o projeto. A localização de tais furos serão objetos de atento estudo por parte do CONSTRUTOR, no sentido de evitar o enfraquecimento da peça, com prejuízo da estrutura. Nos casos em que não haja indicações precisas no projeto estrutural, os furos deverão ser situados, tanto quanto possível, fora da zona de trabalho das peças de concreto, devendo ainda ser consultado o profissional responsável pelo projeto.
- Afim de se evitar qualquer variação de coloração ou textura, deverão ser empregados materiais de origem, natureza e qualidade rigorosamente uniformes.

### 4. ALVENARIA

- As alvenarias serão executadas com tijolos furados e obedecerão às dimensões e alinhamentos indicados no Projeto de Execução.

- Os tijolos serão do tipo cerâmico, de dimensões 10 x 20 x 20 cm, devendo apresentar arestas vivas e faces regulares. Deverão ser bem queimados, sonoros à percussão, apresentar boa resistência quanto à quebra, e sem variação de suas dimensões.
- No assentamento de cada fiada os tijolos ou blocos devem ser colocados alternadamente, de modo que as juntas fiquem colocadas em linhas horizontais contínuas e verticais descontínuas (amarração).
- As juntas terão espessura de até 15mm e serão rebaixadas a ponto de colher para que o emboço tenha boa aderência.
- Acima das esquadrias serão executadas vergas de concreto estrutural, de modo a garantir a integridade das esquadrias.
- Saliências maiores que 40 mm deverão ser preenchidas com alvenaria e não com argamassa.
- As características técnicas das lajotas de cerâmica deverão ser enquadradas de acordo como especificado pela NBR- 7171.

## 5. ESQUADRIAS

- As esquadrias de madeira, (Portas, guarnições, alisar etc.) deverão obedecer rigorosamente, quanto às dimensões, localização e tipo, conforme indicado em projeto arquitetônico.
- Toda a madeira a ser empregada deverá ser seca e isenta de defeitos que comprometam sua finalidade, tais como rachaduras, nós, escoriações, falhas, empenamentos, etc.
- O assentamento de marcos de portas será executado depois de tirados os pontos de revestimentos das paredes adjacentes; caso necessário serão utilizadas peças especiais para se assegurar que a largura delas seja sempre de acordo com os detalhes do projeto.
- As guarnições de madeira serão de pau d'arco, maracatiara ou angelim e fixadas à alvenaria por intermédio de grampos apropriados; serão empregados tantos grampos quanto necessário para garantir a perfeita fixação.
- Os serviços de assentamento das esquadrias metálicas serão realizados com a maior perfeição, mediante emprego de mão-de-obra especializada de primeira qualidade e de acordo com as normas técnicas. O material a empregar deverá ser novo, limpo, perfeitamente desempenado e sem defeito de fabricação. As esquadrias deverão ser dimensionadas adequadamente para resistir às cargas verticais resultantes do seu próprio

peso e dos vidros. As esquadrias não serão jamais forçadas em rasgos fora do esquadro ou de escassas dimensões. As esquadrias só poderão ser assentadas depois de examinadas e aprovadas, pela fiscalização, todas as condições de execução das mesmas.

- As portas internas deverão receber conjunto de ferragens apropriadas para salas ou banheiros, conforme sua utilização.

- As ferragens utilizadas serão em latão cromado, de acabamento brilhante, devendo ser novas e em perfeitas condições de funcionamento.

- Todas as esquadrias deverão obedecer rigorosamente às dimensões e localizações do projeto, devendo-se observar o tipo de janela especificada na legenda do projeto arquitetônico.

## **6. COBERTURA**

### **6.1 ESTRUTURA DA COBERTURA ARQUIBANCADA E VESTIÁRIOS**

#### Estrutura Metálica

##### Características e Dimensões do Material

São utilizadas estruturas metálicas compostas por treliças, terças metálicas e posteriormente das telhas metálicas leves.

O tipo de aço a ser adotado nos projetos de estruturas metálicas deverá ser tipo ASTM A-36 ou ASTM A572 gr50. Parafusos para ligações principais – ASTM A325 – galvanizado a fogo;

Parafusos para ligações secundárias – ASTM A307-galvanizado a fogo; Eletrodos para solda elétrica – AWS-E70XX;

Barras redondas para correntes – ASTM A36;

Chumbadores para fixação das chapas de base – ASTM A36; Perfis de chapas dobradas – ASTM A36;

Condições Gerais referência para a execução:

O fabricante da estrutura metálica poderá substituir os perfis que indicados nos Documentos de PROJETO de fato estejam em falta na praça. Sempre que ocorrer tal

necessidade, os perfis deverão ser substituídos por outros, constituídos do mesmo material, e com estabilidade e resistência equivalentes às dos perfis iniciais.

Em qualquer caso, a substituição de perfis deverá ser previamente submetida à aprovação da FISCALIZAÇÃO, principalmente quando perfis laminados tenham que ser substituídos por perfis de chapa dobrados.

Caberá ao fabricante da estrutura metálica a verificação da suficiência da secção útil de peças tracionadas ou fletidas providas de conexão parafusadas ou de furos para qualquer outra finalidade.

Todas as conexões deverão ser calculadas e detalhadas a partir das informações contidas nos Documentos de PROJETO.

As conexões de oficinas poderão ser soldadas ou parafusadas, prévio critério estabelecido entre FISCALIZAÇÃO E FABRICANTE. As conexões de campo deverão ser parafusadas.

As conexões de barras tracionadas ou comprimidas das treliças ou contraventamento deverão ser dimensionadas de modo a transmitir o esforço solicitante indicado nos Documentos de PROJETO, e sempre respeitando o mínimo de 3000 kg ou metade do esforço admissível na barra.

Para as barras fletidas as conexões deverão ser dimensionadas para os valores de força cortante indicados nos Documentos de PROJETO, e sempre respeitando o mínimo de 75% de força cortante admissível na barra; havendo conexões a momento fletor, aplicar-se-á critério semelhante.

Todas as conexões soldadas na oficina deverão ser feitas com solda de ângulo, exceto quando indicado nos Documentos de DETALHAMENTO PARA EXECUÇÃO.

Quando for necessária solda de topo, esta deverá ser de penetração total. Todas as soldas de importância deverão ser feitas na oficina, não sendo admitida solda no campo. As superfícies das peças a serem soldadas deverão se apresentar limpas isenta de óleo, graxa, rebarbas, escamas de laminação e ferrugem imediatamente antes da execução das soldas.

As conexões com parafusos ASTM A325 poderão ser do tipo esmagamento ou do tipo atrito.

Todas as conexões parafusadas deverão ser providas de pelo menos dois parafusos. O diâmetro do parafuso deverá estar de acordo com o gabarito do perfil, devendo ser no mínimo  $\varnothing 1/2''$ .

Todos os parafusos ASTM A325 Galvanizados deverão ser providos de porca hexagonal de tipo pesado e de pelo menos uma arruela revenida colocada no lado em que for dado o aperto.

Os furos das conexões parafusadas deverão ser executados com um diâmetro  $\varnothing$  1/16" superior ao diâmetro nominal dos parafusos.

Estes poderão ser executados por puncionamento para espessura de material até 3/4"; para espessura maior, estes furos deverão ser obrigatoriamente broqueados, sendo, porém, admitido sub-puncionamento. As conexões deverão ser dimensionadas considerando-se a hipótese de os parafusos trabalharem a cisalhamento, com a tensão admissível correspondente à hipótese da rosca estar incluída nos planos de cisalhamento ( $= 1,05 \text{ t / cm}^2$ ),

Os parafusos ASTM A325 galvanizados, quer em conexão do tipo esmagamento, como tipo atrito, deverão ser apertados de modo a ficarem tracionado, com 70% do esforço de ruptura por tração.

Os valores dos esforços de tração que deverão ser desenvolvidos pelo aperto estão indicados na tabela seguinte:

Parafusos ( $\varnothing$ )	Força de tração (t)
1/2"	5,40
5/8"	8,60
3/4"	12,70
7/8"	17,60
1"	23,00
1 1/8"	25,40
1 1/4"	32,00
1 3/8"	38,50
1 1/2"	46,40

Nas conexões parafusadas do tipo atrito, as superfícies das partes a serem conectadas deverão se apresentar limpas isenta de graxa, óleo, etc.

Para que se desenvolvam no corpo dos parafusos as forças de tração indicadas na tabela anterior, o aperto dos parafusos deverá ser dado por meio de chave calibrada, não sendo aceito o controle de aperto pelo método de rotação da porca. As chaves calibradas

deverão ser reguladas para valores de torque que correspondem aos valores de força de tração indicados na tabela anterior. Deverão ser feitos ensaios com os parafusos de modo a reproduzir suas condições de uso.

Para as conexões com parafusos ASTM A307 (ligações secundárias) e as conexões das correntes, poderão ser usadas porcas hexagonais do tipo pesado, correspondentes aos parafusos ASTM A394.

#### Transporte e Armazenamento

Deverão ser tomadas precauções adequadas para evitar amassamento, distorções e deformações das peças causadas por manuseio impróprio durante o embarque e armazenamento da estrutura metálica.

Para tanto, as partes da estrutura metálica deverão ser providas de contraventamentos provisórios para o transporte e armazenamento.

As partes estruturais que sofrerem danos deverão ser reparadas antes da montagem, de acordo com a solicitação do responsável pela fiscalização da obra.

#### Montagem:

A montagem da estrutura metálica deverá se processar de acordo com as indicações contidas no plano de montagem (ver documentos de detalhamento para execução e especificações técnicas).

O manuseio das partes estruturais durante a montagem deverá ser cuidadoso, de modo a se evitar danos nestas partes; as partes estruturais que sofrerem avarias deverão ser reparadas ou substituídas, de acordo com as solicitações da FISCALIZAÇÃO.

Os serviços de montagem deverão obedecer rigorosamente às medidas lineares e angulares, alinhamentos, prumos e nivelamento.

Deverão ser usados contraventamentos provisórios de montagem em quantidades suficientes sempre que necessário e estes deverão ser mantidos enquanto a segurança da estrutura o exigir.

As conexões provisórias de montagem deverão ser usadas onde necessárias e deverão ser suficientes para resistir aos esforços devidos ao peso próprio da estrutura, esforços de montagem, esforços decorrentes dos pesos e operação dos equipamentos de montagem e, ainda, esforços devidos ao vento.



**Garantia:**

O FABRICANTE deverá fornecer "Certificado de Garantia" cobrindo os elementos fornecidos quanto a defeitos de fabricação e montagem pelo período de 5 (cinco) anos, contados a partir da data de entrega definitiva dos SERVIÇOS.

**Pintura:**

Toda a superfície a ser pintada deverá estar completamente limpa, isenta de gorduras, umidade, ferrugem, incrustações, produtos químicos diversos, pingos de solda, carepa de laminação, furos, etc.

A preparação da superfície constará basicamente de jateamento abrasivo, de acordo com as melhores Normas Técnicas e obedecendo as seguintes Notas Gerais:

Depois da preparação adequada da superfície deverá ser aplicado 2 demãos de primer epóxi de 40 micras cada demão e posteriormente 2 demãos de esmalte alquídico também com 40 micras de espessura em cada demão.

Deverão ser respeitados os intervalos entre as demãos conforme a especificação dos fabricantes.

Para a cor do esmalte alquídico é indicado o amarelo ouro, conforme desenhos de arquitetura.

**Inspeção e testes:**

Todos os serviços executados estão sujeitos à inspeção e aceitação por parte da FISCALIZAÇÃO.

**Normas Técnicas Relacionadas:**

\_ABNT NBR-8800 Projeto de estruturas de aço e de estruturas mistas de aço e concreto de edifícios;

\_ABNT NBR 6120– Cargas para cálculo de estruturas de edificações;

\_ABNT NBR 14762 – Dimensionamento de perfis formados a frio;

\_ABNT NBR-8800 – Detalhamento para Execução e montagem de estruturas metálicas;

\_AISC – Manual of Steel Structure, 9° edition.

Aplicação no Projeto

Estrutura da cobertura da quadra poliesportiva coberta.

Telhas Metálicas - onduladas calandradas e planas - aço pré-pintado branco e cinza (galvanizado)

Caracterização e Dimensões do Material

Telha

- Telha de aço/alumínio e = 0,5 mm

Sequência de execução

A colocação deve ser feita por fiadas, iniciando-se pelo beiral até a cumeeira, e simultaneamente em águas opostas. Obedecer à inclinação do projeto e a inclinação mínima determinada para cada tipo de telha. As primeiras fiadas devem ser amarradas às ripas com arame de cobre.

Aplicação no Projeto e Referência com os Desenhos

- Referências:

Arquitetônico

Normas Técnicas relacionadas:

ABNT NBR 14514:2008, Telhas de aço revestido de seção trapezoidal – Requisitos.

## **6.2 COBERTURA BANHEIROS**

- Trama de aço composta por ripas, caibros e terças para telhados de até 2 águas para telha de encaixe de cerâmica ou de concreto, incluso transporte vertical.

- Telhamento com telha cerâmica capa-canal, tipo plan, com até 2 águas, incluso transporte vertical.

## **7. FORRO**

- O forro será em régua de PVC, usando mão de obra qualificada de primeira qualidade e de acordo com as normas técnicas. O material a empregar deverá ser de alta qualidade e sem defeito de fabricação.

## 8. REVESTIMENTO

- Os revestimentos apresentarão paramentos perfeitamente desempenados e aprumados.
- O revestimento de cada pano de parede só será iniciado depois de embutidas todas as canalizações que por ele estejam previstas passar.
- Depois de convenientemente limpas, as superfícies a revestir serão umedecidas e uniformemente chapiscadas com argamassa de cimento e areia no traço 1:3, de modo a garantir uma maior aderência do revestimento final.
- O emboço (Traço 1:3:3 de cimento, areia e saibro) deverá ser executado com a finalidade de cobrir e regularizar a superfície da base, propiciando uma superfície que permita receber o revestimento cerâmico.
- Todas as alvenarias, lajes e vigas, exceto as aparentes ou que prevêem tratamentos especiais, receberão revestimento em massa única, ou reboco, com argamassa de cimento e areia fina peneirada no traço 1:8, com espessura máxima de 25 mm.
- O reboco deverá ser regularizado e desempenado à régua, desempenadeira de aço, e alisado a esponja. Deverá apresentar superfície não áspera, aspecto uniforme, com paramento perfeitamente plano, não sendo aceita qualquer ondulação, desigualdade de alinhamento da superfície, ou falhas.
- Serão verificadas todas as etapas do processo executivo, desde a preparação das argamassas, alinhamentos dos panos, arestas, acabamento e a regularidade final da superfície.
- O assentamento do revestimento cerâmico deverá ser executado com argamassa de cimento colante, devendo posteriormente ser rejuntado com cimento branco, onde indicado no projeto.
- As peças cerâmicas deverão ser de primeira escolha, homogêneas e uniformes, com arestas bem definidas, apresentando esmalte perfeitamente liso sobre superfície plana, dificilmente riscável por ponta de aço.
- Não serão admitidas peças apresentando deformações, empenamentos ou escamas.
- Os banheiros receberão revestimento cerâmico até a altura do forro.

## 9. PISO

- O solo deverá ser previamente drenado, regularizado e bem apiloado de modo a constituir uma infra-estrutura de resistência uniforme.
- O lastro de concreto deverá ser executado em "Concreto magro" no traço volumétrico 1:3:5 (Cimento, areia grossa e seixo), na espessura mínima de 4 cm sobre substrato molhado e perfeitamente nivelado.
- Depois de nivelado o piso deverá receber uma camada de regularização apropriada para piso cerâmico.
- Em toda a área deverá ser executado piso cerâmico e rodapé cerâmico na altura de 10cm.

## 10. INSTALAÇÕES HIDRÁULICAS

- O projeto executivo elaborado obedece ao projeto arquitetônico, às especificações, às normas da ABNT, em especial a NBR- 5626, e aos critérios das concessionárias locais.
- Serão utilizados tubos e conexões de PVC rígido soldável para instalações de água fria, de fabricação TIGRE ou similar, com todos os serviços obedecendo a melhor técnica vigente.
- As bancadas serão em mármore de alta qualidade com espessura de 2cm.
- O reservatório superior em Polietileno, com capacidade para 3.000l, e será executado no local indicado no projeto, sobre vestiários.
- A cisterna terá capacidade de 20m<sup>3</sup>. Sua estrutura será em concreto armado, composta de estacas, blocos de fundação, viga baldrame, pilares e viga superior, sendo que todas as vigas e pilares terão seção de 20x20cm e o fechamento será em alvenaria de tijolo cerâmico espessura 20cm (uma vez), rebocada e impermeabilizada, tanto nas faces internas quanto externas. A tampa será em laje pré-moldada espessura 12cm tipo valterrama.

## 11. INSTALAÇÕES SANITÁRIAS

- O projeto executivo elaborado obedece ao projeto arquitetônico, às especificações, às normas da ABNT, em especial a NBR- 8160, e aos critérios das concessionárias locais.
- O sistema de esgotamento sanitário será independente do sistema de águas pluviais. Dos diversos pontos de consumo, através de tubos de PVC horizontais ou verticais, até as caixas sifonadas, e em seguida as caixas de inspeção, são coletadas as águas servidas e enviadas à fossa séptica.
- Serão utilizados tubos e conexões de PVC rígido soldável para instalações de esgoto predial, de fabricação TIGRE ou similar, com todos os serviços obedecendo a melhor técnica vigente.

## 12. INSTALAÇÕES ELÉTRICAS

- O Projeto de Instalações Elétricas e Eletrônicas foi elaborado de modo a atender todas as necessidades do prédio, garantindo confiabilidade, seletividade e segurança. O projeto executivo elaborado satisfaz às prescrições da ABNT, particularmente a NB-5410, aos regulamentos das concessionárias locais.
- O emprego de eletrodutos rígidos será obrigatório para todas as instalações embutidas, salvo expressa indicação em contrário nas especificações ou no Projeto, sendo de PVC roscável, de acordo com a NBR- 6150.
- Os eletrodutos poderão ser cortados à serra, porém, deverão ser escareados à lima para remoção de rebarbas.
- A tubulação deverá ser instalada embutida na alvenaria de modo a não formar cotovelos ou depressões onde possa acumular água, devendo assim, apresentar ligeira e contínua declividade no sentido das caixas de passagem.
- As caixas de interruptores ou tomadas, quando localizadas próximas das portas, deverão prever um afastamento mínimo de 0,2 m destas.
- Afim de facilitar a enfição dos condutores, poderão ser usados produtos como lubrificantes, talco, pedra sabão ou vaselina em pasta.
- O desencapamento dos condutores para efetuar emendas deverá ser cauteloso, e só será permitido em pontos localizados nas caixas de passagem. Os fios deverão ser limpos e revestidos com fita isolante de borracha.

- Os pontos de luz nos tetos serão perfeitamente centralizados, ou alinhados nos respectivos ambientes, perfeitamente de acordo com a disposição constante do Projeto de Instalações Elétricas.
- As fiações e cabeaços telefônicas serão executadas com condutores de cobre estanhado, isolados em PVC, e com capa externa em PVC na cor cinza, de acordo com as normas da Telebrás.

### 13. PINTURA

- As superfícies a serem pintadas deverão ser examinadas, limpas e corrigidas de quaisquer imperfeições de revestimento antes do início do serviço.
- A eliminação da poeira deverá ser completa. As superfícies só deverão ser pintadas quando estiverem perfeitamente secas.
- Todas as paredes, tanto internas quanto externas, deverão ser pintadas com tinta acrílica na cor branco neve.
- A Segunda demão da pintura só poderá ser aplicada decorrido 24 (Vinte e quatro horas) da aplicação da primeira.
- As tintas deverão ser aprovadas pela FISCALIZAÇÃO nas embalagens originais de fábrica antes de sua aplicação.
- Deverão ser evitados escorrimentos ou respingos de tintas nas superfícies não destinadas a pinturas, tais como concreto aparente, ferragens, aparelhos de iluminação; quando aconselhável, tais superfícies deverão ser protegidas com papel, fita celulose ou materiais equivalentes.
- Os respingos que não poderem ser evitados deverão ser removidos com solvente adequado, enquanto a tinta estiver fresca.
- Os trabalhos de pintura externa ou em locais mal abrigados não deverão ser realizados em dias de chuva.
- Todas as portas, portões, grades e gradis metálicos serão pintadas com duas demãos, no mínimo, com tinta Esmalte Sintético tipo CORALIT Alto Brilho, ou similar, até conseguir perfeita cobertura da superfície.
- Todas as peças metálicas previstas para tratamento com pintura em esmalte sintético, receberão fundo "primer" anti-corrosivo tipo CHROMÖXIDO, ou similar.



- Antes da pintura com o verniz à base de poliuretano, as peças de madeira deverão ser convenientemente lixadas, retirado todo o pó ou quaisquer impurezas, para aplicação de SELADOR NITROCELULOSE CONCENTRADO CORAL, ou similar.
- Todas as esquadrias de madeira deverão ser tratadas com pintura em verniz do tipo VERNIZ POLIURETÂNICO CORAMAR FOSCO, ou similar, de acabamento fosco acetinado.

#### 14. SERVIÇOS COMPLEMENTARES

- Será executado passeio em concreto com largura mínima de 0,50m e com juntas de dilatação, conforme o projeto em anexo.
- Será instalado guarda-corpo com corrimão em tubo de aço galvanizado 1 ½".
- Rampa de acessibilidade a arquibancada, conforme Normas técnicas.
- A obra será entregue em perfeito estado de limpeza e conservação, devendo apresentar perfeito funcionamento em todas as suas instalações, equipamentos e aparelhos.
- Na execução dos serviços de limpeza deverão ser tomadas todas as precauções no sentido de se evitar danos aos materiais de acabamento.
- A limpeza de todas as superfícies revestidas ou pavimentadas com material cerâmico, e granito, deverá ser feita com água e sabão ou com o emprego de outros materiais recomendados pela FISCALIZAÇÃO.

BURITIRANA-MA, 09 de maio de 2019



000022

ESTADO DO MARANHÃO  
PREFEITURA MUNICIPAL DE BURITIRANA  
PLANILHA DE SALDO DE CONCLUSÃO DE OBRAS

OBRA: MODERNIZAÇÃO DO ESTÁDIO DE FUTEBOL NO MUNICÍPIO DE BURITIRANA/MA.

LOCAL: Buritirana - MA

CONTRATO DE REPASSE: 1062221-91

ITEM	DISCRIMINAÇÃO	UN	QUANT.	VALORES CONTRATUAIS	
				UNIT.	P. TOTAL
<b>01</b>	<b>SERVIÇOS PRELIMINARES</b>				
01.01	PLACA DE OBRA EM CHAPA DE AÇO GALVANIZADO	m <sup>2</sup>	-	341,24	-
01.02	LOCAÇÃO CONVENCIONAL DE OBRA, UTILIZANDO GABARITO DE TÁBUAS CORRIDAS PONTALETADAS A CADA 2,00M - 2 UTILIZAÇÕES. AF 10/2018	M	-	34,68	-
<b>02</b>	<b>ARQUIBANCADA/VESTIÁRIO</b>				
<b>02.01</b>	<b>INFRAESTRUTURA</b>				
02.01.1	ESTACA PRÉ-MOLDADA DE CONCRETO, SEÇÃO QUADRADA, CAPACIDADE DE 25 TONELADAS, COMPRIMENTO TOTAL CRAVADO ACIMA DE 5M ATÉ 12M, BATE-ESTACAS POR GRAVIDADE SOBRE ROLOS (EXCLUSIVELY MOBILIZAÇÃO E DESMOBILIZAÇÃO). AF 03/2016	M	-	63,01	-
02.01.2	ARMAÇÃO DE BLOCO, VIGA BALDRAME OU SAPATA UTILIZANDO AÇO CA-50 DE 6,3 MM - MONTAGEM. AF 06/2017	KG	-	10,15	-
02.01.3	ARMAÇÃO DE BLOCO, VIGA BALDRAME OU SAPATA UTILIZANDO AÇO CA-50 DE 8 MM - MONTAGEM. AF 06/2017	KG	-	9,93	-
02.01.4	ARMAÇÃO DE BLOCO, VIGA BALDRAME OU SAPATA UTILIZANDO AÇO CA-50 DE 10 MM - MONTAGEM. AF 06/2017	KG	-	8,15	-
02.01.5	ARMAÇÃO DE BLOCO, VIGA BALDRAME OU SAPATA UTILIZANDO AÇO CA-50 DE 12,5 MM - MONTAGEM. AF 06/2017	KG	-	7,31	-
02.01.6	ARMAÇÃO DE BLOCO, VIGA BALDRAME OU SAPATA UTILIZANDO AÇO CA-50 DE 16 MM - MONTAGEM. AF 06/2017	KG	-	6,84	-
02.01.7	ARMAÇÃO DE BLOCO, VIGA BALDRAME OU SAPATA UTILIZANDO AÇO CA-50 DE 25 MM - MONTAGEM. AF 06/2017	KG	-	6,87	-
02.01.8	FABRICAÇÃO, MONTAGEM E DESMONTAGEM DE FÔRMA PARA VIGA BALDRAME, EM MADEIRA SERRADA, E=25 MM, 4 UTILIZAÇÕES. AF 06/2017	m <sup>2</sup>	-	44,36	-
02.01.9	ARMAÇÃO DE BLOCO, VIGA BALDRAME E SAPATA UTILIZANDO AÇO CA-60 DE 5 MM - MONTAGEM. AF 06/2017	KG	-	11,54	-
02.01.10	CONCRETO FCK = 25MPA, TRAÇO 1:2,3:2,7 (CIMENTO/ AREIA MÉDIA/ BRITA 1) - PREPARO MECÂNICO COM BETONEIRA 400 L. AF 07/2016	m <sup>3</sup>	-	352,38	-
<b>02.02</b>	<b>SUPERESTRUTURA</b>				
02.02.1	MONTAGEM E DESMONTAGEM DE FÔRMA DE PILARES RETANGULARES E ESTRUTURAS SIMILARES COM ÁREA MÉDIA DAS SEÇÕES MAIOR QUE 0,25 M <sup>2</sup> , PÉ-DIREITO SIMPLES, EM MADEIRA SERRADA, 4 UTILIZAÇÕES. AF 12/2015	m <sup>2</sup>	711,31	62,20	44.243,48
02.02.2	MONTAGEM E DESMONTAGEM DE FÔRMA DE LAJE MACIÇA COM ÁREA MÉDIA MAIOR QUE 20 M <sup>2</sup> , PÉ-DIREITO SIMPLES, EM CHAPA DE MADEIRA COMPENSADA RESINADA, 4 UTILIZAÇÕES. AF 12/2015	m <sup>2</sup>	360,74	26,75	9.649,80
02.02.3	ARMAÇÃO DE PILAR OU VIGA DE UMA ESTRUTURA CONVENCIONAL DE CONCRETO ARMADO EM UMA EDIFICAÇÃO TÉRREA OU SOBRADO UTILIZANDO AÇO CA-50 DE 8,0 MM - MONTAGEM. AF 12/2015	KG	426,23	9,93	4.232,46
02.02.4	ESCORAMENTO FORMAS DE H=3,30 A 3,50 M, COM MADEIRA 3A QUALIDADE, NAO APARELHADA, APROVEITAMENTO TABUAS 3X E PRUMOS 4X	m <sup>3</sup>	468,47	18,21	8.530,84
02.02.5	ARMAÇÃO DE PILAR OU VIGA DE UMA ESTRUTURA CONVENCIONAL DE CONCRETO ARMADO EM UMA EDIFICAÇÃO TÉRREA OU SOBRADO UTILIZANDO AÇO CA-50 DE 10,0 MM - MONTAGEM. AF 12/2015	KG	296,16	8,10	2.398,90
02.02.6	ARMAÇÃO DE PILAR OU VIGA DE UMA ESTRUTURA CONVENCIONAL DE CONCRETO ARMADO EM UMA EDIFICAÇÃO TÉRREA OU SOBRADO UTILIZANDO AÇO CA-60 DE 5,0 MM - MONTAGEM. AF 12/2015	KG	444,50	11,59	5.151,76
02.02.7	ARMAÇÃO DE PILAR OU VIGA DE UMA ESTRUTURA CONVENCIONAL DE CONCRETO ARMADO EM UMA EDIFICAÇÃO TÉRREA OU SOBRADO UTILIZANDO AÇO CA-50 DE 12,5 MM - MONTAGEM. AF 12/2015	KG	-	7,22	-
02.02.8	VERGAS 10X10 CM, PREMOLDADAS C/ CONCRETO FCK=15 MPA (PREPARO MECANICO), AÇO CA-50 COM FORMAS TABUA DE PINHO 3A	M	-	17,26	-
02.02.9	ARMAÇÃO DE PILAR OU VIGA DE UMA ESTRUTURA CONVENCIONAL DE CONCRETO ARMADO EM UMA EDIFICAÇÃO TÉRREA OU SOBRADO UTILIZANDO AÇO CA-50 DE 16,0 MM - MONTAGEM. AF 12/2015	KG	681,41	6,69	4.558,63
02.02.10	ARMAÇÃO DE PILAR OU VIGA DE UMA ESTRUTURA CONVENCIONAL DE CONCRETO ARMADO EM UMA EDIFICAÇÃO TÉRREA OU SOBRADO UTILIZANDO AÇO CA-50 DE 25,0 MM - MONTAGEM. AF 12/2015	KG	3.913,34	6,67	26.101,98
02.02.11	ARMAÇÃO DE LAJE DE UMA ESTRUTURA CONVENCIONAL DE CONCRETO ARMADO EM UMA EDIFICAÇÃO TÉRREA OU SOBRADO UTILIZANDO AÇO CA-50 DE 6,3 MM - MONTAGEM. AF 12/2015	KG	554,14	9,03	5.003,88
02.02.12	CONCRETO FCK = 25MPA, TRAÇO 1:2,3:2,7 (CIMENTO/ AREIA MÉDIA/ BRITA 1) - PREPARO MECÂNICO COM BETONEIRA 400 L. AF 07/2016	m <sup>3</sup>	71,48	352,38	25.188,12
<b>02.03</b>	<b>ALVENARIA</b>				
02.03.01	ALVENARIA DE VEDAÇÃO DE BLOCOS CERÂMICOS FURADOS NA HORIZONTAL DE 9X19X19CM (ESPESSURA 9CM) DE PAREDES COM ÁREA LÍQUIDA MAIOR OU IGUAL A 6M <sup>2</sup> SEM VÃOS E ARGAMASSA DE ASSENTAMENTO COM PREPARO EM BETONEIRA. AF 06/2014	m <sup>2</sup>	210,60	49,75	10.477,35
<b>02.04</b>	<b>ESQUADRIAS</b>				
02.04.1	PORTA DE MADEIRA PARA BANHEIRO, EM CHAPA DE MADEIRA COMPENSADA, REVESTIDA COM LAMINADO TEXTURIZADO. 60X160CM. INCLUSO MARCO E DOBRADICAS	UN	12,00	520,58	6.246,96
02.04.2	KIT DE PORTA DE MADEIRA FRISADA, SEMI-OCA (LEVE OU MÉDIA), PADRÃO MÉDIO, 80X210CM, ESPESSURA DE 3,5CM, ITENS INCLUSOS: DOBRADIÇAS, MONTAGEM E INSTALAÇÃO DO BATENTE, SEM FECHADURA - FORNECIMENTO E INSTALAÇÃO. AF 08/2015	UN	3,00	843,52	2.530,56
02.04.3	FECHADURA DE EMBUTIR COM CILINDRO, EXTERNA, COMPLETA, ACABAMENTO PADRÃO MÉDIO, INCLUSO EXECUÇÃO DE FURO - FORNECIMENTO E INSTALAÇÃO. AF 08/2015	UN	3,00	92,27	276,81





000023

ESTADO DO MARANHÃO  
PREFEITURA MUNICIPAL DE BURITIRANA  
PLANILHA DE SALDO DE CONCLUSÃO DE OBRAS

OBRA: MODERNIZAÇÃO DO ESTÁDIO DE FUTEBOL NO MUNICÍPIO DE BURITIRANA/MA.

LOCAL: Buritirana - MA

CONTRATO DE REPASSE: 1062221-91

ITEM	DISCRIMINAÇÃO	UN	QUANT.	VALORES CONTRATUAIS	
				UNIT.	P. TOTAL
02.04.4	JANELA DE AÇO BASCULANTE, FIXAÇÃO COM ARGAMASSA, SEM VIDROS, PADRONIZADA. AF_07/2016	m <sup>2</sup>	5,00	627,75	3.138,75
02.04.5	TARJETA TIPO LIVRE/OCUPADO PARA PORTA DE BANHEIRO	UN	5,00	34,27	171,35
02.04.6	PORTAO DE FERRO EM CHAPA GALVANIZADA PLANA 14 GSG	m <sup>2</sup>	5,88	226,99	1.334,70
02.06	COBERTURA		-	-	-
02.06.1	IMPERMEABILIZAÇÃO DE SUPERFÍCIE COM MANTA ASFÁLTICA, UMA CAMADA, INCLUSIVE APLICAÇÃO DE PRIMER ASFÁLTICO, E=3MM. AF_06/2018	m <sup>2</sup>	107,88	75,07	8.098,55
02.06.2	ESTRUTURA METALICA EM TESOURAS OU TRELICAS, VAO LIVRE DE 15M, FORNECIMENTO E MONTAGEM, NAO SENDO CONSIDERADOS OS FECHAMENTOS METALICOS, AS COLUNAS, OS SERVICOS GERAIS EM ALVENARIA E CONCRETO, AS TELHAS DE COBERTURA E A PINTURA DE ACABAMENTO	m <sup>2</sup>	543,00	85,59	46.475,37
02.06.3	TELHAMENTO COM TELHA DE AÇO/ALUMÍNIO E = 0,5 MM, COM ATÉ 2 ÁGUAS, INCLUSO IÇAMENTO. AF_06/2016	m <sup>2</sup>	543,00	51,57	28.002,51
02.07	REVESTIMENTO		-	-	-
02.07.1	CHAPISCO APLICADO EM ALVENARIAS E ESTRUTURAS DE CONCRETO INTERNAS, COM COLHER DE PEDREIRO. ARGAMASSA TRAÇO 1:3 COM PREPARO EM BETONEIRA 400L. AF_06/2014	m <sup>2</sup>	707,58	2,94	2.080,29
02.07.2	EMBOÇO, PARA RECEBIMENTO DE CERÂMICA, EM ARGAMASSA INDUSTRIALIZADA, PREPARO MECÂNICO, APLICADO COM EQUIPAMENTO DE MISTURA E PROJEÇÃO DE 1,5 M3/H DE ARGAMASSA EM FACES INTERNAS DE PAREDES, PARA AMBIENTE COM ÁREA ENTRE 5M2 E 10M2, ESPESSURA DE 10MM, COM EXECUÇÃO DE TALISCAS. AF_06/2014	m <sup>2</sup>	120,60	28,70	3.461,22
02.07.3	REVESTIMENTO CERÂMICO PARA PAREDES INTERNAS COM PLACAS TIPO ESMALTADA EXTRA DE DIMENSÕES 20X20 CM APLICADAS EM AMBIENTES DE ÁREA MENOR QUE 5 M <sup>2</sup> A MEIA ALTURA DAS PAREDES. AF_06/2014	m <sup>2</sup>	120,60	57,12	6.888,67
02.07.4	MASSA ÚNICA, PARA RECEBIMENTO DE PINTURA, EM ARGAMASSA TRAÇO 1:2:8, PREPARO MANUAL, APLICADA MANUALMENTE EM FACES INTERNAS DE PAREDES, ESPESSURA DE 20MM, COM EXECUÇÃO DE TALISCAS. AF_06/2014	m <sup>2</sup>	586,98	27,04	15.871,94
02.08	PISOS INTERNOS		-	-	-
02.08.1	LASTRO DE CONCRETO MAGRO, APLICADO EM PISOS OU RADIERS, ESPESSURA DE 3 CM. AF_07/2016	m <sup>2</sup>	84,72	12,04	1.020,03
02.08.2	CONTRAPISO EM ARGAMASSA TRAÇO 1:4 (CIMENTO E AREIA), PREPARO MECÂNICO COM BETONEIRA 400 L, APLICADO EM ÁREAS SECAS SOBRE LAJE, ADERIDO, ESPESSURA 2CM. AF_06/2014	m <sup>2</sup>	84,72	24,75	2.096,82
02.08.3	REVESTIMENTO CERÂMICO PARA PISO COM PLACAS TIPO ESMALTADA EXTRA DE DIMENSÕES 35X35 CM APLICADA EM AMBIENTES DE ÁREA MAIOR QUE 10 M2. AF_06/2014	m <sup>2</sup>	84,72	42,13	3.569,25
02.09	INSTALAÇÕES HIDRAULICAS		-	-	-
02.09.1	ESCAVAÇÃO MANUAL DE VALA COM PROFUNDIDADE MENOR OU IGUAL A 1,30 M. AF_03/2016	m <sup>3</sup>	0,67	50,25	33,67
02.09.2	REATERRO MANUAL DE VALAS COM COMPACTAÇÃO MECANIZADA. AF_04/2016	m <sup>3</sup>	0,67	20,34	13,63
02.09.3	RASGO EM ALVENARIA PARA RAMAIS/ DISTRIBUIÇÃO COM DIAMETROS MENORES OU IGUAIS A 40 MM. AF_05/2015	M	35,60	8,52	303,31
02.09.4	TUBO, PVC, SOLDÁVEL, DN 25MM, INSTALADO EM RAMAL OU SUB-RAMAL DE ÁGUA - FORNECIMENTO E INSTALAÇÃO. AF_12/2014	M	73,20	14,54	1.064,33
02.09.5	TUBO, PVC, SOLDÁVEL, DN 32MM, INSTALADO EM RAMAL OU SUB-RAMAL DE ÁGUA - FORNECIMENTO E INSTALAÇÃO. AF_12/2014	M	22,80	20,92	476,98
02.09.6	TORNEIRA CROMADA DE MESA, 1/2" OU 3/4", PARA LAVATÓRIO, PADRÃO MÉDIO - FORNECIMENTO E INSTALAÇÃO. AF_12/2013	UN	6,00	86,71	520,26
02.09.7	REGISTRO DE GAVETA BRUTO, LATÃO, ROSCÁVEL, 3/4", FORNECIDO E INSTALADO EM RAMAL DE ÁGUA. AF_12/2014	UN	4,00	31,60	126,40
02.09.8	VASO SANITÁRIO SIFONADO COM CAIXA ACOPLADA LOUÇA BRANCA - FORNECIMENTO E INSTALAÇÃO. AF_12/2013	UN	4,00	421,65	1.686,60
02.09.9	REGISTRO DE PRESSÃO BRUTO, LATÃO, ROSCÁVEL, 1/2", FORNECIDO E INSTALADO EM RAMAL DE ÁGUA. AF_12/2014	UN	8,00	23,22	185,76
02.09.10	REGISTRO DE GAVETA BRUTO, LATÃO, ROSCÁVEL, 3/4", FORNECIDO E INSTALADO EM RAMAL DE ÁGUA. AF_12/2014	UN	-	31,60	-
02.09.10	LAVATÓRIO LOUÇA BRANCA SUSPENSO, 29,5 X 39CM OU EQUIVALENTE, PADRÃO POPULAR - FORNECIMENTO E INSTALAÇÃO. AF_12/2013	UN	6,00	126,01	756,06
02.09.11	MICTORIO SIFONADO DE LOUCA BRANCA COM PERTENCES, COM REGISTRO DE PRESSAO 1/2" COM CANOPLA CROMADA ACABAMENTO SIMPLES E CONJUNTO PARA FIXACAO - FORNECIMENTO E INSTALACAO	UN	4,00	511,25	2.045,00
02.09.12	CAIXA D'ÁGUA EM POLIETILENO, 3000 LITROS, COM ACESSÓRIOS	UN	1,00	1.457,55	1.457,55
02.09.13	DIVISORIA EM MARMORITE ESPESSURA 35MM, CHUMBAMENTO NO PISO E PAREDE COM ARGAMASSA DE CIMENTO E AREIA, POLIMENTO MANUAL, EXCLUSIVE FERRAGENS	m <sup>2</sup>	31,73	273,35	8.673,40
02.09.14	CHUVEIRO ELETRICO COMUNO CORPO PLASTICO TIPO DUCHA, FORNECIMENTO E INSTALACAO	UN	8,00	79,19	633,52
02.10	INSTALAÇÕES SANITARIAS		-	-	-
02.10.1	ESCAVAÇÃO MANUAL DE VALA COM PROFUNDIDADE MENOR OU IGUAL A 1,30 M. AF_03/2016	m <sup>3</sup>	6,07	50,25	305,02
02.10.2	REATERRO MANUAL DE VALAS COM COMPACTAÇÃO MECANIZADA. AF_04/2016	m <sup>3</sup>	6,07	20,34	123,46
02.10.3	CAIXA DE INSPEÇÃO EM CONCRETO PRÉ-MOLDADO DN 60CM COM TAMPA H= 60CM - FORNECIMENTO E INSTALAÇÃO	UN	6,00	283,16	1.698,96
02.10.4	TUBO PVC, SERIE NORMAL, ESGOTO PREDIAL, DN 40 MM, FORNECIDO E INSTALADO EM RAMAL DE DESCARGA OU RAMAL DE ESGOTO SANITÁRIO. AF_12/2014	M	8,80	12,93	113,78
02.10.5	CAIXA DE AREIA 40X40X40CM EM ALVENARIA - EXECUÇÃO	UN	5,00	70,38	351,90
02.10.6	TUBO PVC, SERIE NORMAL, ESGOTO PREDIAL, DN 50 MM, FORNECIDO E INSTALADO EM RAMAL DE DESCARGA OU RAMAL DE ESGOTO SANITÁRIO. AF_12/2014	M	16,80	19,39	325,75



000024

ESTADO DO MARANHÃO  
PREFEITURA MUNICIPAL DE BURITIRANA  
PLANILHA DE SALDO DE CONCLUSÃO DE OBRAS

OBRA: MODERNIZAÇÃO DO ESTÁDIO DE FUTEBOL NO MUNICÍPIO DE BURITIRANA/MA.

LOCAL: Buritirana - MA

CONTRATO DE REPASSE: 1062221-91

ITEM	DISCRIMINAÇÃO	UN	QUANT.	VALORES CONTRATUAIS	
				UNIT.	P. TOTAL
02.10.7	TUBO PVC, SERIE NORMAL, ESGOTO PREDIAL, DN 75 MM, FORNECIDO E INSTALADO EM RAMAL DE DESCARGA OU RAMAL DE ESGOTO SANITÁRIO. AF 12/2014	M	6,00	29,49	176,94
02.10.8	TUBO PVC, SERIE NORMAL, ESGOTO PREDIAL, DN 100 MM, FORNECIDO E INSTALADO EM RAMAL DE DESCARGA OU RAMAL DE ESGOTO SANITÁRIO. AF 12/2014	M	29,30	37,70	1.104,61
02.10.9	JUNÇÃO SIMPLES, PVC, SERIE R, ÁGUA PLUVIAL, DN 40 MM, JUNTA SOLDÁVEL, FORNECIDO E INSTALADO EM RAMAL DE ENCAMINHAMENTO. AF 12/2014	UN	10,00	8,79	87,90
02.10.10	TUBO PVC, SÉRIE R, ÁGUA PLUVIAL, DN 100 MM, FORNECIDO E INSTALADO EM CONDUTORES VERTICAIS DE ÁGUAS PLUVIAIS. AF 12/2014	M	32,00	30,17	965,44
02.10.11	JUNÇÃO SIMPLES, PVC, SERIE NORMAL, ESGOTO PREDIAL, DN 50 X 50 MM, JUNTA ELÁSTICA, FORNECIDO E INSTALADO EM RAMAL DE DESCARGA OU RAMAL DE ESGOTO SANITÁRIO. AF 12/2014	UN	6,00	14,65	87,90
02.10.12	JUNÇÃO SIMPLES, PVC, SERIE R, ÁGUA PLUVIAL, DN 100 X 100 MM, JUNTA ELÁSTICA, FORNECIDO E INSTALADO EM CONDUTORES VERTICAIS DE ÁGUAS PLUVIAIS. AF 12/2014	UN	2,00	51,41	102,82
02.10.13	RALO SIFONADO, PVC, DN 100 X 40 MM, JUNTA SOLDÁVEL, FORNECIDO E INSTALADO EM RAMAL DE DESCARGA OU EM RAMAL DE ESGOTO SANITÁRIO. AF 12/2014	UN	2,00	8,52	17,04
02.10.14	CAIXA SIFONADA, PVC, DN 100 X 100 X 50 MM, JUNTA ELÁSTICA, FORNECIDA E INSTALADA EM RAMAL DE DESCARGA OU EM RAMAL DE ESGOTO SANITÁRIO. AF 12/2014	UN	6,00	22,33	133,98
02.10.15	Ralo hemisférico em Fe, tipo abacaxi Ø 100mm	un	5,00	30,81	154,05
02.10.16	FOSSA SEPTICA EM ALVENARIA DE TIJOLO CERAMICO MACICO DIMENSOES EXTERNAS 1,90X1,10X1,40M, 1.500 LITROS, REVESTIDA INTERNAMENTE COM BARRA LISA, COM TAMPA EM CONCRETO ARMADO COM ESPESSURA 8CM	un	1,00	1.236,62	1.236,62
02.10.17	SUMIDOURO EM ALVENARIA DE TIJOLO CERAMICO MACICO DIAMETRO 1,20M E ALTURA 5,00M, COM TAMPA EM CONCRETO ARMADO DIAMETRO 1,40M E ESPESSURA 10CM	UN	1,00	1.050,71	1.050,71
02.11	INSTALAÇÕES ELETRICAS		-	-	-
02.11.1	ESCAVAÇÃO MANUAL DE VALA COM PROFUNDIDADE MENOR OU IGUAL A 1,30 M. AF_03/2016	m³	5,40	50,25	271,35
02.11.2	REATERRO MANUAL DE VALAS COM COMPACTAÇÃO MECANIZADA. AF_04/2016	m³	5,40	20,34	109,84
02.11.3	CAIXA DE PASSAGEM 30X30X40 COM TAMPA E DRENO BRITA	UN	3,00	135,51	406,53
02.11.4	QUADRO DE DISTRIBUICAO DE ENERGIA DE EMBUTIR, EM CHAPA METALICA, PARA 18 DISJUNTORES TERMOMAGNETICOS MONOPOLARES, COM BARRAMENTO TRIFASICO E NEUTRO, FORNECIMENTO E INSTALACAO	UN	1,00	452,08	452,08
02.11.5	RASGO EM ALVENARIA PARA ELETRODUTOS COM DIAMETROS MENORES OU IGUAIS A 40 MM. AF 05/2015	M	27,80	4,15	115,37
02.11.6	ELETRODUTO FLEXÍVEL CORRUGADO, PVC, DN 20 MM (1/2"), PARA CIRCUITOS TERMINAIS, INSTALADO EM FORRO - FORNECIMENTO E INSTALAÇÃO. AF 12/2015	M	152,60	5,34	814,88
02.11.7	ELETRODUTO RÍGIDO ROSCÁVEL, PVC, DN 50 MM (1 1/2") - FORNECIMENTO E INSTALAÇÃO. AF_12/2015	M	3,00	10,85	32,55
02.11.8	CABO DE COBRE FLEXÍVEL ISOLADO, 1,5 MM², ANTI-CHAMA 450/750 V, PARA CIRCUITOS TERMINAIS - FORNECIMENTO E INSTALAÇÃO. AF 12/2015	M	158,84	1,78	282,74
02.11.9	CABO DE COBRE FLEXÍVEL ISOLADO, 2,5 MM², ANTI-CHAMA 450/750 V, PARA CIRCUITOS TERMINAIS - FORNECIMENTO E INSTALAÇÃO. AF 12/2015	M	312,60	2,64	825,26
02.11.10	CABO DE COBRE FLEXÍVEL ISOLADO, 10 MM², ANTI-CHAMA 450/750 V, PARA CIRCUITOS TERMINAIS - FORNECIMENTO E INSTALAÇÃO. AF 12/2015	M	30,00	9,77	293,10
02.11.11	INTERRUPTOR SIMPLES (1 MÓDULO), 10A/250V, INCLUINDO SUPORTE E PLACA - FORNECIMENTO E INSTALAÇÃO. AF 12/2015	UN	2,00	19,52	39,04
02.11.12	TOMADA ALTA DE EMBUTIR (1 MÓDULO), 2P+T 20 A, SEM SUPORTE E SEM PLACA - FORNECIMENTO E INSTALAÇÃO. AF 12/2015	UN	4,00	24,35	97,40
02.11.13	INTERRUPTOR SIMPLES (2 MÓDULOS), 10A/250V, INCLUINDO SUPORTE E PLACA - FORNECIMENTO E INSTALAÇÃO. AF 12/2015	UN	3,00	30,96	92,88
02.11.14	TOMADA MÉDIA DE EMBUTIR (1 MÓDULO), 2P+T 10 A, INCLUINDO SUPORTE E PLACA - FORNECIMENTO E INSTALAÇÃO. AF 12/2015	UN	8,00	22,92	183,36
02.11.15	DISJUNTOR TERMOMAGNETICO MONOPOLAR PADRAO NEMA (AMERICANO) 10 A 30A 240V, FORNECIMENTO E INSTALACAO	UN	11,00	13,79	151,69
02.11.16	CAIXA RETANGULAR 4" X 2" MÉDIA (1,30 M DO PISO), PVC, INSTALADA EM PAREDE - FORNECIMENTO E INSTALAÇÃO. AF 12/2015	UN	14,00	9,83	137,62
02.11.17	LUMINÁRIA TIPO CALHA SOBREPOR LED, 14W	und	16,00	94,79	1.516,64
02.11.18	CABO DE COBRE NU 16MM2 - FORNECIMENTO E INSTALACAO	M	15,00	13,96	209,40
02.11.19	HASTE DE ATERRAMENTO 5/8 PARA SPDA - FORNECIMENTO E INSTALAÇÃO. AF_12/2017	UN	3,00	46,91	140,73
02.12	PINTURA		-	-	-
02.12.1	APLICAÇÃO E LIXAMENTO DE MASSA LÁTEX EM TETO, DUAS DEMÃOS. AF_06/2014	m²	84,72	17,12	1.450,41
02.12.2	APLICAÇÃO E LIXAMENTO DE MASSA LÁTEX EM PAREDES, DUAS DEMÃOS. AF_06/2014	m²	586,98	9,32	5.470,65
02.12.3	APLICAÇÃO MANUAL DE PINTURA COM TINTA LÁTEX PVA EM PAREDES, DUAS DEMÃOS. AF_06/2014	m²	586,98	9,43	5.535,22
02.12.4	APLICAÇÃO MANUAL DE PINTURA COM TINTA LÁTEX PVA EM TETO, DUAS DEMÃOS. AF_06/2014	m²	84,72	10,28	870,92
02.12.5	PINTURA ESMALTE FOSCO PARA MADEIRA, DUAS DEMAOS, SOBRE FUNDO NIVELADOR BRANCO	m²	5,04	19,27	97,12
02.12.6	PINTURA ESMALTE BRILHANTE (2 DEMAOS) SOBRE SUPERFICIE METALICA, INCLUSIVE PROTECAO COM ZARCAO (1 DEMAO)	m²	84,00	31,25	2.625,00
02.12.7	PINTURA ACRILICA EM PISO CIMENTADO DUAS DEMAOS	m²	1.050,00	11,73	12.316,50
02.13	SERVIÇOS COMPLEMENTARES		-	-	-
02.13.1	GUARDA-CORPO COM CORRIMAO EM TUBO DE ACO GALVANIZADO 1 1/2"	M	78,12	222,00	17.342,64
02.13.2	RAMPA DE ACESSO A ARQUIBANCADA	M²	32,96	82,05	2.704,37
03	BANHEIROS		-	-	-



ESTADO DO MARANHÃO  
PREFEITURA MUNICIPAL DE BURITIRANA  
PLANILHA DE SALDO DE CONCLUSÃO DE OBRAS

000025

OBRA: MODERNIZAÇÃO DO ESTÁDIO DE FUTEBOL NO MUNICÍPIO DE BURITIRANA/MA.

LOCAL: Buritirana - MA

CONTRATO DE REPASSE: 1062221-91

ITEM	DISCRIMINAÇÃO	UN	QUANT.	VALORES CONTRATUAIS	
				UNIT.	P. TOTAL
<b>03.01</b>	<b>INFRAESTRUTURA</b>		-		-
03.01.1	ESCAVAÇÃO MANUAL DE VALA COM PROFUNDIDADE MENOR OU IGUAL A 1,30 M. AF_03/2016	m³	-	50,25	-
03.01.2	REATERRO MANUAL DE VALAS COM COMPACTAÇÃO MECANIZADA. AF_04/2016	m³	-	20,34	-
03.01.3	FORMA TABUA P/ CONCRETO EM FUNDACAO RADIER C/ REAPROVEITAMENTO 5X.	m²	-	28,77	-
03.01.4	ARMAÇÃO DE ESTRUTURAS DE CONCRETO ARMADO, EXCETO VIGAS, PILARES, LAJES E FUNDAÇÕES, UTILIZANDO AÇO CA-50 DE 8,0 MM - MONTAGEM. AF_12/2015	KG	-	9,37	-
03.01.5	ARMAÇÃO DE ESTRUTURAS DE CONCRETO ARMADO, EXCETO VIGAS, PILARES, LAJES E FUNDAÇÕES, UTILIZANDO AÇO CA-60 DE 5,0 MM - MONTAGEM. AF_12/2015	KG	-	10,64	-
03.01.6	CONCRETO FCK = 20MPA, TRAÇO 1:2,7:3 (CIMENTO/ AREIA MÉDIA/ BRITA 1) - PREPARO MECÂNICO COM BETONEIRA 400 L. AF_07/2016	m³	-	332,87	-
<b>03.02</b>	<b>SUPERESTRUTURA</b>		-		-
03.02.1	VERGAS 10X10 CM, PREMOLDADAS C/ CONCRETO FCK=15 MPA (PREPARO MECANICO), AÇO CA-50 COM FORMAS TABUA DE PINHO 3A	M	14,95	16,38	244,88
03.02.2	FABRICAÇÃO DE FÔRMA PARA VIGAS, EM CHAPA DE MADEIRA COMPENSADA RESINADA, E = 17 MM. AF_12/2015	m²	-	95,52	-
03.02.3	FABRICAÇÃO DE FÔRMA PARA PILARES E ESTRUTURAS SIMILARES, EM CHAPA DE MADEIRA COMPENSADA RESINADA, E = 17 MM. AF_12/2015	m²	-	125,35	-
03.02.4	ARMAÇÃO DE PILAR OU VIGA DE UMA ESTRUTURA CONVENCIONAL DE CONCRETO ARMADO EM UMA EDIFICAÇÃO TÉRREA OU SOBRADO UTILIZANDO AÇO CA-50 DE 10,0 MM - MONTAGEM. AF_12/2015	KG	-	8,10	-
03.02.5	ARMAÇÃO DE PILAR OU VIGA DE UMA ESTRUTURA CONVENCIONAL DE CONCRETO ARMADO EM UMA EDIFICAÇÃO TÉRREA OU SOBRADO UTILIZANDO AÇO CA-60 DE 5,0 MM - MONTAGEM. AF_12/2015	KG	-	11,59	-
03.02.6	CONCRETO FCK = 20MPA, TRAÇO 1:2,7:3 (CIMENTO/ AREIA MÉDIA/ BRITA 1) - PREPARO MECÂNICO COM BETONEIRA 400 L. AF_07/2016	m³	-	332,87	-
<b>03.03</b>	<b>ALVENARIA</b>		-		-
03.03.1	ALVENARIA DE VEDAÇÃO DE BLOCOS CERÂMICOS FURADOS NA HORIZONTAL DE 9X19X19CM (ESPESSURA 9CM) DE PAREDES COM ÁREA LÍQUIDA MAIOR OU IGUAL A 6M² SEM VÃOS E ARGAMASSA DE ASSENTAMENTO COM PREPARO EM BETONEIRA. AF_06/2014	m²	-	49,75	-
03.03.2	ALVENARIA DE EMBASAMENTO EM TIJOLOS CERAMICOS MACICOS 5X10X20CM, ASSENTADO COM ARGAMASSA TRAÇO 1:2:8 (CIMENTO, CAL E AREIA)	m³	-	551,20	-
<b>03.04</b>	<b>ESQUADRIAS</b>		-		-
03.04.1	PORTA DE MADEIRA PARA BANHEIRO, EM CHAPA DE MADEIRA COMPENSADA, REVESTIDA COM LAMINADO TEXTURIZADO. 60X160CM, INCLUSO MARCO E DOBRADIÇAS	UN	4,00	520,58	2.082,32
03.04.2	KIT DE PORTA DE MADEIRA PARA PINTURA, SEMI-OCA (LEVE OU MÉDIA), PADRÃO POPULAR, 80X210CM, ESPESSURA DE 3,5CM, ITENS INCLUSOS: DOBRADIÇAS, MONTAGEM E INSTALAÇÃO DO BATENTE, SEM FECHADURA - FORNECIMENTO E INSTALAÇÃO. AF_08/2015	UN	2,00	714,72	1.429,44
03.04.3	KIT DE PORTA DE MADEIRA PARA PINTURA, SEMI-OCA (LEVE OU MÉDIA), PADRÃO POPULAR, 90X210CM, ESPESSURA DE 3,5CM, ITENS INCLUSOS: DOBRADIÇAS, MONTAGEM E INSTALAÇÃO DO BATENTE, SEM FECHADURA - FORNECIMENTO E INSTALAÇÃO. AF_08/2015	UN	2,00	739,89	1.479,78
03.04.4	FECHADURA DE EMBUTIR COM CILINDRO, EXTERNA, COMPLETA, ACABAMENTO PADRÃO MÉDIO, INCLUSO EXECUÇÃO DE FURO - FORNECIMENTO E INSTALAÇÃO. AF_08/2015	UN	2,00	92,27	184,54
03.04.5	TARJETA TIPO LIVRE/OCUPADO PARA PORTA DE BANHEIRO	UN	4,00	34,27	137,08
03.04.6	FECHADURA DE EMBUTIR PARA PORTA DE BANHEIRO, COMPLETA, ACABAMENTO PADRÃO MÉDIO, INCLUSO EXECUÇÃO DE FURO - FORNECIMENTO E INSTALAÇÃO. AF_08/2015	UN	2,00	72,41	144,82
03.04.7	JANELA DE AÇO BASCULANTE, FIXAÇÃO COM ARGAMASSA, SEM VIDROS, PADRONIZADA. AF_07/2016	m²	4,90	627,75	3.075,98
<b>03.05</b>	<b>COBERTURA</b>		-		-
03.05.1	TRAMA DE AÇO COMPOSTA POR RIPAS, CAIBROS E TERÇAS PARA TELHADOS DE ATÉ 2 ÁGUAS PARA TELHA DE ENCAIXE DE CERÂMICA OU DE CONCRETO, INCLUSO TRANSPORTE VERTICAL. AF_12/2015	m²	-	80,00	-
03.05.2	TELHAMENTO COM TELHA CERÂMICA CAPA-CANAL, TIPO PLAN, COM ATÉ 2 ÁGUAS, INCLUSO TRANSPORTE VERTICAL. AF_06/2016	m²	-	29,94	-
03.05.3	FORRO EM RÉGUAS DE PVC, FRISADO, PARA AMBIENTES RESIDENCIAIS, INCLUSIVE ESTRUTURA DE FIXAÇÃO. AF_05/2017 P	m²	27,60	44,46	1.227,10
<b>03.06</b>	<b>REVESTIMENTO</b>		-		-
03.06.1	CHAPISCO APLICADO EM ALVENARIAS E ESTRUTURAS DE CONCRETO INTERNAS, COM COLHER DE PEDREIRO. ARGAMASSA TRAÇO 1:3 COM PREPARO EM BETONEIRA 400L. AF_06/2014	m²	123,84	2,94	364,09
03.06.2	EMBOÇO, PARA RECEBIMENTO DE CERÂMICA, EM ARGAMASSA TRAÇO 1:2:8, PREPARO MECÂNICO COM BETONEIRA 400L, APLICADO MANUALMENTE EM FACES INTERNAS DE PAREDES, PARA AMBIENTE COM ÁREA MAIOR QUE 10M2, ESPESSURA DE 10MM, COM EXECUÇÃO DE TALUSCAS. AF_06/2014	m²	118,72	12,75	1.513,68
03.06.3	REVESTIMENTO CERÂMICO PARA PAREDES INTERNAS COM PLACAS TIPO ESMALTADA PADRÃO POPULAR DE DIMENSÕES 20X20 CM, ARGAMASSA TIPO AC I, APLICADAS EM AMBIENTES DE ÁREA MAIOR QUE 5 M2 NA ALTURA INTEIRA DAS PAREDES. AF_06/2014	m²	118,72	36,32	4.311,91
03.06.4	MASSA ÚNICA, PARA RECEBIMENTO DE PINTURA, EM ARGAMASSA TRAÇO 1:2:8, PREPARO MECÂNICO COM BETONEIRA 400L, APLICADA MANUALMENTE EM FACES INTERNAS DE PAREDES, ESPESSURA DE 20MM, COM EXECUÇÃO DE TALUSCAS. AF_06/2014	m²	36,21	25,03	906,34
<b>03.07</b>	<b>PISOS INTERNOS</b>		-		-
03.07.1	LASTRO DE CONCRETO MAGRO, APLICADO EM PISOS OU RADIERS, ESPESSURA DE 3 CM. AF_07/2016	m²	27,60	12,04	332,30



ESTADO DO MARANHÃO  
PREFEITURA MUNICIPAL DE BURITIRANA

000026

PLANILHA DE SALDO DE CONCLUSÃO DE OBRAS

OBRA: MODERNIZAÇÃO DO ESTÁDIO DE FUTEBOL NO MUNICÍPIO DE BURITIRANA/MA.

LOCAL: Buritirana - MA

CONTRATO DE REPASSE: 1062221-91

ITEM	DISCRIMINAÇÃO	UN	QUANT.	VALORES CONTRATUAIS	
				UNIT.	P. TOTAL
03.07.2	CONTRAPISO EM ARGAMASSA TRAÇO 1:4 (CIMENTO E AREIA), PREPARO MECÂNICO COM BETONEIRA 400 L, APLICADO EM ÁREAS SECAS SOBRE LAJE, ADERIDO, ESPESSURA 2CM. AF_06/2014	m²	27,60	24,75	683,10
03.07.3	REVESTIMENTO CERÂMICO PARA PISO COM PLACAS TIPO ESMALTADA EXTRA DE DIMENSÕES 35X35 CM APLICADA EM AMBIENTES DE ÁREA MAIOR QUE 10 M2. AF_06/2014	m²	27,60	42,13	1.162,79
03.08	INSTALAÇÕES HIDRAULICAS		-	-	-
03.08.1	ESCAVAÇÃO MANUAL DE VALA COM PROFUNDIDADE MENOR OU IGUAL A 1,30 M. AF_03/2016	m³	-	50,25	-
03.08.2	REATERRO MANUAL DE VALAS COM COMPACTAÇÃO MECANIZADA. AF_04/2016	m³	-	20,34	-
03.08.3	RASGO EM ALVENARIA PARA RAMAIS/ DISTRIBUIÇÃO COM DIAMETROS MENORES OU IGUAIS A 40 MM. AF_05/2015	M	-	8,52	-
03.08.4	TUBO, PVC, SOLDÁVEL, DN 20MM, INSTALADO EM RAMAL OU SUB-RAMAL DE ÁGUA - FORNECIMENTO E INSTALAÇÃO. AF_12/2014	M	4,40	12,29	54,08
03.08.5	TUBO, PVC, SOLDÁVEL, DN 25MM, INSTALADO EM RAMAL OU SUB-RAMAL DE ÁGUA - FORNECIMENTO E INSTALAÇÃO. AF_12/2014	M	55,40	14,54	805,52
03.08.6	TUBO, PVC, SOLDÁVEL, DN 32MM, INSTALADO EM RAMAL OU SUB-RAMAL DE ÁGUA - FORNECIMENTO E INSTALAÇÃO. AF_12/2014	M	3,60	20,92	75,31
03.08.7	TUBO, PVC, SOLDÁVEL, DN 50MM, INSTALADO EM PRUMADA DE ÁGUA - FORNECIMENTO E INSTALAÇÃO. AF_12/2014	M	41,10	13,57	557,73
03.08.8	TORNEIRA PLÁSTICA 3/4" PARA TANQUE - FORNECIMENTO E INSTALAÇÃO. AF_12/2013	UN	8,00	26,42	211,36
03.08.9	REGISTRO DE GAVETA BRUTO, LATÃO, ROSCÁVEL, 3/4", FORNECIDO E INSTALADO EM RAMAL DE ÁGUA. AF_12/2014	UN	6,00	31,60	189,60
03.08.10	VASO SANITARIO SIFONADO CONVENCIONAL COM LOUÇA BRANCA, INCLUSO CONJUNTO DE LIGAÇÃO PARA BACIA SANITÁRIA AJUSTÁVEL - FORNECIMENTO E INSTALAÇÃO. AF_10/2016	UN	2,00	204,86	409,72
03.08.11	VASO SANITÁRIO SIFONADO COM CAIXA ACOPLADA LOUÇA BRANCA - FORNECIMENTO E INSTALAÇÃO. AF_12/2013	UN	4,00	421,65	1.686,60
03.08.12	LAVATÓRIO LOUÇA BRANCA SUSPENSO, 29,5 X 39CM OU EQUIVALENTE, PADRÃO POPULAR - FORNECIMENTO E INSTALAÇÃO. AF_12/2013	UN	8,00	126,01	1.008,08
03.08.13	MICTORIO SIFONADO DE LOUCA BRANCA COM PERTENCES, COM REGISTRO DE PRESSAO 1/2" COM CANOPLA CROMADA ACABAMENTO SIMPLES E CONJUNTO PARA FIXACAO - FORNECIMENTO E INSTALACAO	UN	4,00	511,25	2.045,00
03.08.14	ADAPTADOR COM FLANGE E ANEL DE VEDAÇÃO, PVC, SOLDÁVEL, DN 25 MM X 3/4, INSTALADO EM RESERVAÇÃO DE ÁGUA DE EDIFICAÇÃO QUE POSSUA RESERVATÓRIO DE FIBRA/FIBROCIMENTO FORNECIMENTO E INSTALAÇÃO. AF_06/2016	UN	1,00	14,88	14,88
03.08.15	ADAPTADOR COM FLANGE E ANEL DE VEDAÇÃO, PVC, SOLDÁVEL, DN 32 MM X 1, INSTALADO EM RESERVAÇÃO DE ÁGUA DE EDIFICAÇÃO QUE POSSUA RESERVATÓRIO DE FIBRA/FIBROCIMENTO FORNECIMENTO E INSTALAÇÃO. AF_06/2016	UN	2,00	17,75	35,50
03.08.16	ADAPTADOR COM FLANGE E ANEL DE VEDAÇÃO, PVC, SOLDÁVEL, DN 50 MM X 1 1/2, INSTALADO EM RESERVAÇÃO DE ÁGUA DE EDIFICAÇÃO QUE POSSUA RESERVATÓRIO DE FIBRA/FIBROCIMENTO FORNECIMENTO E INSTALAÇÃO. AF_06/2016	UN	1,00	31,34	31,34
03.08.17	DIVISORIA EM MARMORITE ESPESSURA 35MM, CHUMBAMENTO NO PISO E PAREDE COM ARGAMASSA DE CIMENTO E AREIA, POLIMENTO MANUAL, EXCLUSIVE FERRAGENS	m²	14,63	273,35	3.999,11
03.09	INSTALAÇÕES SANITARIAS		-	-	-
03.09.1	ESCAVAÇÃO MANUAL DE VALA COM PROFUNDIDADE MENOR OU IGUAL A 1,30 M. AF_03/2016	m³	-	50,25	-
03.09.2	REATERRO MANUAL DE VALAS COM COMPACTAÇÃO MECANIZADA. AF_04/2016	m³	-	20,34	-
03.09.3	CAIXA DE INSPEÇÃO EM CONCRETO PRÉ-MOLDADO DN 60CM COM TAMPA H= 60CM - FORNECIMENTO E INSTALACAO	UN	4,00	283,16	1.132,64
03.09.4	TUBO PVC, SERIE NORMAL, ESGOTO PREDIAL, DN 40 MM, FORNECIDO E INSTALADO EM RAMAL DE DESCARGA OU RAMAL DE ESGOTO SANITÁRIO. AF_12/2014	M	32,00	12,93	413,76
03.09.5	TUBO PVC, SERIE NORMAL, ESGOTO PREDIAL, DN 50 MM, FORNECIDO E INSTALADO EM RAMAL DE DESCARGA OU RAMAL DE ESGOTO SANITÁRIO. AF_12/2014	M	2,50	19,39	48,48
03.09.6	TUBO PVC, SERIE NORMAL, ESGOTO PREDIAL, DN 75 MM, FORNECIDO E INSTALADO EM RAMAL DE DESCARGA OU RAMAL DE ESGOTO SANITÁRIO. AF_12/2014	M	15,50	29,49	457,10
03.09.7	TUBO PVC, SERIE NORMAL, ESGOTO PREDIAL, DN 100 MM, FORNECIDO E INSTALADO EM RAMAL DE DESCARGA OU RAMAL DE ESGOTO SANITÁRIO. AF_12/2014	M	20,70	37,70	780,39
03.09.8	JUNÇÃO SIMPLES, PVC, SERIE R, ÁGUA PLUVIAL, DN 40 MM, JUNTA SOLDÁVEL, FORNECIDO E INSTALADO EM RAMAL DE ENCAMINHAMENTO. AF_12/2014	UN	4,00	8,79	35,16
03.09.9	JUNÇÃO SIMPLES, PVC, SÉRIE NORMAL, ESGOTO PREDIAL, DN 50 X 50 MM, JUNTA ELÁSTICA, FORNECIDO E INSTALADO EM RAMAL DE DESCARGA OU RAMAL DE ESGOTO SANITÁRIO. AF_12/2014	UN	2,00	14,65	29,30
03.09.10	JUNÇÃO SIMPLES, PVC, SERIE R, ÁGUA PLUVIAL, DN 100 X 100 MM, JUNTA ELÁSTICA, FORNECIDO E INSTALADO EM CONDUTORES VERTICAIS DE ÁGUAS PLUVIAIS. AF_12/2014	UN	3,00	51,41	154,23
03.09.11	CAIXA SIFONADA, PVC, DN 150 X 185 X 75 MM, FORNECIDA E INSTALADA EM RAMAIS DE ENCAMINHAMENTO DE ÁGUA PLUVIAL. AF_12/2014	UN	2,00	46,48	92,96
03.09.12	CAIXA SIFONADA, PVC, DN 100 X 100 X 50 MM, FORNECIDA E INSTALADA EM RAMAIS DE ENCAMINHAMENTO DE ÁGUA PLUVIAL. AF_12/2014	UN	5,00	18,73	93,65
03.09.13	CAIXA SIFONADA, PVC, DN 150 X 185 X 75 MM, FORNECIDA E INSTALADA EM RAMAIS DE ENCAMINHAMENTO DE ÁGUA PLUVIAL. AF_12/2014	UN	2,00	46,48	92,96
03.09.14	RALO SECO, PVC, DN 100 X 40 MM, JUNTA SOLDÁVEL, FORNECIDO E INSTALADO EM RAMAL DE DESCARGA OU EM RAMAL DE ESGOTO SANITÁRIO. AF_12/2014	UN	2,00	8,34	16,68
03.09.15	FOSSA SEPTICA EM ALVENARIA DE TIJOLO CERAMICO MACICO DIMENSÕES EXTERNAS 1,90X1,10X1,40M, 1.500 LITROS, REVESTIDA INTERNAMENTE COM BARRA LISA, COM TAMPA EM CONCRETO ARMADO COM ESPESSURA 8CM	un	-	1.236,62	-





000027

ESTADO DO MARANHÃO  
PREFEITURA MUNICIPAL DE BURITIRANA  
**PLANILHA DE SALDO DE CONCLUSÃO DE OBRAS**

OBRA: MODERNIZAÇÃO DO ESTÁDIO DE FUTEBOL NO MUNICÍPIO DE BURITIRANA/MA.

LOCAL: Buritirana - MA

CONTRATO DE REPASSE: 1062221-91

ITEM	DISCRIMINAÇÃO	UN	QUANT.	VALORES CONTRATUAIS	
				UNIT.	P. TOTAL
03.09.16	SUMIDOURO EM ALVENARIA DE TJOLO CERAMICO MACICO DIAMETRO 1,20M E ALTURA 5,00M, COM TAMPA EM CONCRETO ARMADO DIAMETRO 1,40M E ESPESSURA 10CM	UN	-	1.050,71	-
<b>03.10</b>	<b>INSTALAÇÕES ELETRICAS</b>		-		-
03.10.1	ESCAVAÇÃO MANUAL DE VALA COM PROFUNDIDADE MENOR OU IGUAL A 1,30 M. AF_03/2016	m³	-	50,25	-
03.10.2	REATERRO MANUAL DE VALAS COM COMPACTAÇÃO MECANIZADA. AF_04/2016	m³	-	20,34	-
03.10.3	CAIXA DE PASSAGEM 30X30X40 COM TAMPA E DRENO BRITA	UN	1,00	135,51	135,51
03.10.4	RASGO EM ALVENARIA PARA ELETRODUTOS COM DIAMETROS MENORES OU IGUAIS A 40 MM. AF_05/2015	M	-	4,15	-
03.10.5	CABO DE COBRE FLEXÍVEL ISOLADO, 1,5 MM², ANTI-CHAMA 450/750 V, PARA CIRCUITOS TERMINAIS - FORNECIMENTO E INSTALAÇÃO. AF_12/2015	M	146,36	1,78	260,52
03.10.6	INTERRUPTOR SIMPLES (1 MÓDULO), 10A/250V, INCLUINDO SUPORTE E PLACA - FORNECIMENTO E INSTALAÇÃO. AF_12/2015	UN	4,00	19,52	78,08
03.10.7	CAIXA RETANGULAR 4" X 2" ALTA (2,00 M DO PISO), PVC, INSTALADA EM PAREDE - FORNECIMENTO E INSTALAÇÃO. AF_12/2015	UN	4,00	18,00	72,00
03.10.8	LUMINÁRIA TIPO CALHA SOBREPOR LED, 14W	und	6,00	94,79	568,74
03.10.9	HASTE DE ATERRAMENTO 5/8 PARA SPDA - FORNECIMENTO E INSTALAÇÃO. AF_12/2017	UN	3,00	46,91	140,73
03.10.10	CABO DE COBRE NU 16MM2 - FORNECIMENTO E INSTALACAO	M	15,00	13,96	209,40
<b>03.11</b>	<b>PINTURA</b>		-		-
03.11.1	APLICAÇÃO E LIXAMENTO DE MASSA LÁTEX EM PAREDES, DUAS DEMÃOS. AF_06/2014	m²	91,14	9,32	849,42
03.11.2	APLICAÇÃO MANUAL DE PINTURA COM TINTA LÁTEX PVA EM PAREDES, DUAS DEMÃOS. AF_06/2014	m²	91,14	9,43	859,45
03.11.3	PINTURA ESMALTE FOSCO PARA MADEIRA, DUAS DEMAOS, SOBRE FUNDO NIVELADOR BRANCO	m²	13,44	19,27	258,99
03.11.4	PINTURA ESMALTE BRILHANTE (2 DEMAOS) SOBRE SUPERFICIE METALICA, INCLUSIVE PROTECAO COM ZARCAO (1 DEMAO)	m²	4,90	31,25	153,13
<b>04</b>	<b>SERVIÇOS COMPLEMENTARES</b>		-		-
04.01	LIMPEZA FINAL DA OBRA	M²	634,33	2,07	1.313,06
					-
					-
	<b>TOTAL</b>				<b>396.049,94</b>



### CRONOGRAMA FÍSICO-FINANCEIRO DE CONCLUSÃO DE OBRA

PROPONENTE: PREFEITURA MUNICIPAL DE BURITIRANA - MA

OBJETO: MODERNIZAÇÃO DO ESTÁDIO DE FUTEBOL NO MUNICÍPIO DE BURITIRANA/MA.

Convênio SICONV Nº 0628112018

LOCAL: BURITIRANA - MA

Leis sociais = 87,40%

ITEM	SERVIÇOS	PESO	VALOR	mes 01		mes 02		mes 03	
1.0	SERVIÇOS PRELIMINARES	0,00%	R\$0,00	100,00%	-				
2.0	ARQUIBANCADA/VESTIÁRIO	90,24%	R\$357.399,62	30,00%	107.219,89	40,00%	142.959,85	30,00%	107.219,89
3.0	BANHEIROS	9,43%	R\$37.337,26			10,00%	3.733,73	90,00%	33.603,53
4.0	SERVIÇOS COMPLEMENTARES	0,33%	R\$1.313,06					100,00%	1.313,06
	<b>TOTAL</b>	100,00%	R\$396.049,94	<b>27,07%</b>	<b>R\$ 107.219,89</b>	<b>37,04%</b>	<b>146.693,57</b>	<b>35,89%</b>	<b>142.136,48</b>

000028

**COMPOSICAO DE ENCARGOS SOCIAIS**

PROPONENTE: PREFEITURA MUNICIPAL DE BURITIRANA

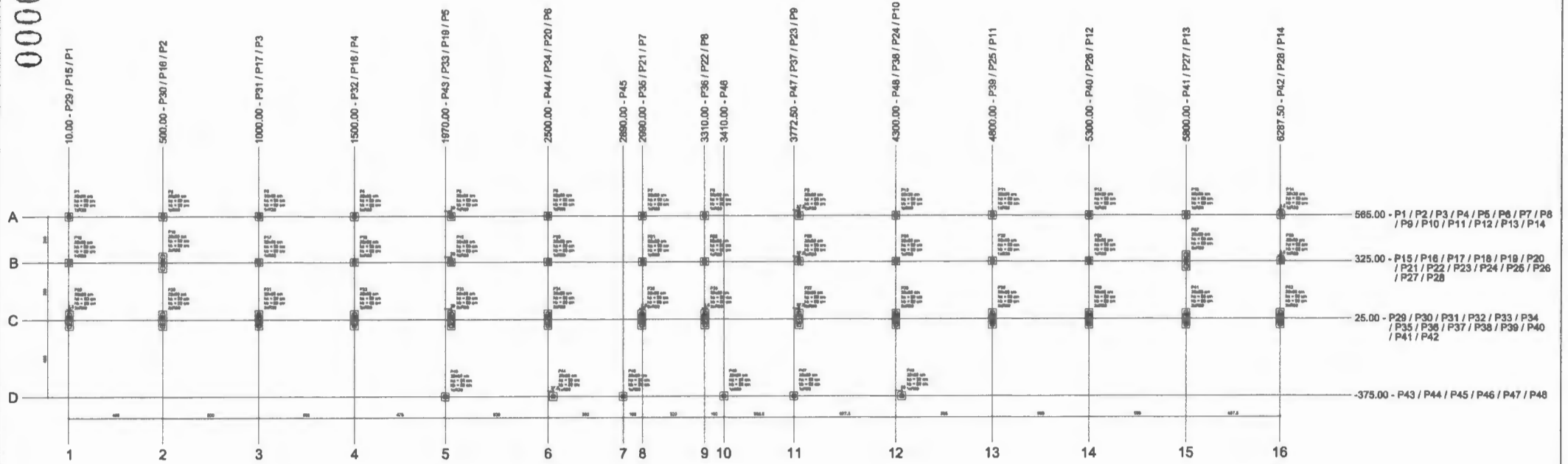
OBJETO: Modernização do Estádio de Futebol no Município de Buritirana/MA

LOCAL: BURITIRANA - MA

SICONV: 880489/2018

ENCARGOS SOCIAIS SOBRE A MÃO DE OBRA (COM DESONERAÇÃO)			
CÓDIGO	DESCRIÇÃO	HORISTA %	MENSALISTA %
GRUPO A			
A1	INSS	0,00	0,00
A2	SESI	1,50	1,50
A3	SENAI	1,00	1,00
A4	INCRA	0,20	0,20
A5	SEBRAE	0,60	0,60
A6	Salário Educação	2,50	2,50
A7	Seguro Contra Acidentes de Trabalho	3,00	3,00
A8	FGTS	8,00	8,00
A9	SECONCI	1,00	1,00
A	Total dos Encargos Sociais Básicos	17,80	17,80
GRUPO B			
B1	Repouso Semanal Remunerado	17,88	NÃO INCIDE
B2	Feriados	3,95	NÃO INCIDE
B3	Auxílio-Enfermidade	0,92	0,71
B4	13º Salário	10,81	8,33
B5	Licença Paternidade	0,07	0,06
B6	Faltas Justificadas	0,72	0,56
B7	Dias de Chuva	1,48	NÃO INCIDE
B8	Auxílio Acidente de Trabalho	0,11	0,09
B9	Férias Gozadas	8,61	6,63
B10	Salário Maternidade	0,03	0,02
B	Total dos Encargos Sociais que recebem incidências de A	44,58	16,4
GRUPO C			
C1	Aviso Prévio Indenizado	5,42	4,18
C2	Aviso Prévio Trabalhado	0,13	0,10
C3	Férias Indenizadas	4,87	3,75
C4	Depósito Rescisão Sem Justa Causa	4,95	3,82
C5	Indenização Adicional	0,46	0,35
C	Total de Encargos Sociais que não recebem incidências de A	15,83	12,2
GRUPO D			
D1	Reincidência de Grupo A sobre Grupo B	7,94	2,92
D2	Reincidência de Grupo A Aviso Prévio Trabalhado e Reincidência do FGTS sobre Aviso Prévio Indenizado	0,46	0,35
D	Total de Reincidências de um grupo sobre o outro	8,40	3,27
* GRUPO E			
E1			
E	Total dos Encargos Sociais Complementares	0,00	0,00
<b>TOTAL (A+B+C+D+E)</b>		<b>86,61</b>	<b>49,67</b>

000030



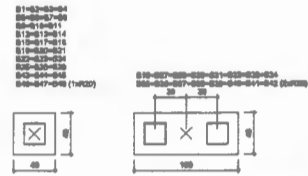
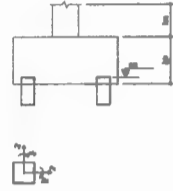
Planta de localização  
escala 1:100

Item	Descrição	Quantidade	Valor Unitário	Valor Total
1	...	...	...	...
2	...	...	...	...
3	...	...	...	...
4	...	...	...	...
5	...	...	...	...
6	...	...	...	...
7	...	...	...	...
8	...	...	...	...
9	...	...	...	...
10	...	...	...	...
11	...	...	...	...
12	...	...	...	...
13	...	...	...	...
14	...	...	...	...
15	...	...	...	...
16	...	...	...	...

Legenda	Simbol	Descrição
□	...	...
○	...	...
△	...	...

Item	Descrição	Quantidade	Valor Unitário	Valor Total
1	...	...	...	...
2	...	...	...	...
3	...	...	...	...
4	...	...	...	...
5	...	...	...	...
6	...	...	...	...
7	...	...	...	...
8	...	...	...	...
9	...	...	...	...
10	...	...	...	...
11	...	...	...	...
12	...	...	...	...
13	...	...	...	...
14	...	...	...	...
15	...	...	...	...
16	...	...	...	...

Item	Descrição	Quantidade	Valor Unitário	Valor Total
1	...	...	...	...
2	...	...	...	...
3	...	...	...	...
4	...	...	...	...
5	...	...	...	...
6	...	...	...	...
7	...	...	...	...
8	...	...	...	...
9	...	...	...	...
10	...	...	...	...
11	...	...	...	...
12	...	...	...	...
13	...	...	...	...
14	...	...	...	...
15	...	...	...	...
16	...	...	...	...



Legenda dos blocos  
escala 1:25

ESTRUTURAL

PROJETO ESTRUTURAL

PREFEITURA MUNICIPAL DE BURITIRANA

BURITIRANA

LOCALIZAÇÃO

MODERNIZAÇÃO DO CÍRCULO DE FUREL NO MUNICÍPIO DE BURITIRANA-BA

01/11

PROJETO

DATA



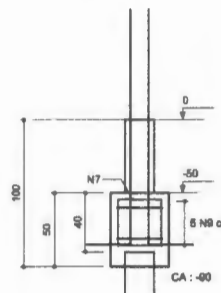
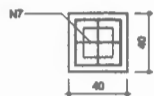
000031

B1=B2=B3=B4=B5=B6=B7=B8=B9=B10=B11=B12  
 =B13=B14=B15=B16=B17=B18=B19=B20=B21  
 =B22=B23=B24=B25=B26=B27=B28=B43=B44  
 =B45=B46=B47=B48

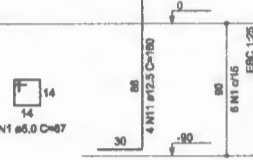
1xR20

PLANTA  
 ESC 1:25

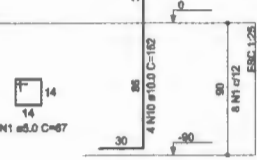
CORTE  
 ESC 1:25



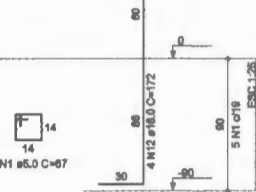
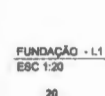
P2=P3=P4=P5=P6=P7=P8=P9=P10=  
 =P11=P12=P13



P44=P45=P46=P47



P1=P14=P15=P16=P17=P18=P19=  
 =P20=P21=P22=P23=P24=P25=P26=  
 =P27=P28=P43=P48

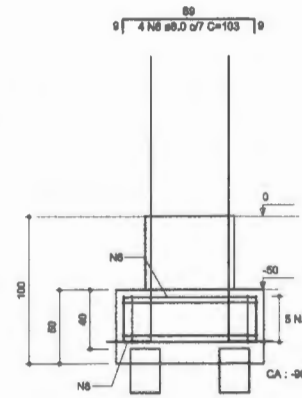
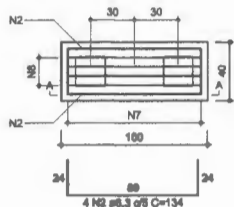


B29=B30=B31=B32=B33=B34=B35=B36=B37=B38  
 =B39=B40=B41=B42

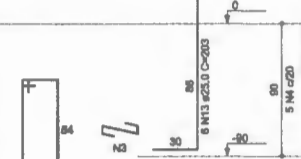
2xR20

PLANTA  
 ESC 1:25

CORTE A-A  
 ESC 1:25



P29=P30=P31=P32=P33=P34=P35=P36=  
 =P37=P38=P39=P40=P41=P42



RELAÇÃO DO AÇO

AÇO	N	DIAM (mm)	QUANT	C.UNIT (cm)	C.TOTAL (cm)
CA50	1	5.0	194	67	12998
CA50	2	6.3	56	134	7504
	3	6.3	70	38	2530
	4	6.3	70	158	11060
	5	8.0	70	258	17820
	6	8.0	56	103	5768
	7	8.0	138	132	18216
	8	6.0	56	147	8232
	9	8.0	170	136	23120
	10	10.0	18	152	2432
	11	12.5	48	180	7880
	12	16.0	72	172	12384
	13	25.0	84	203	17082

RESUMO DO AÇO

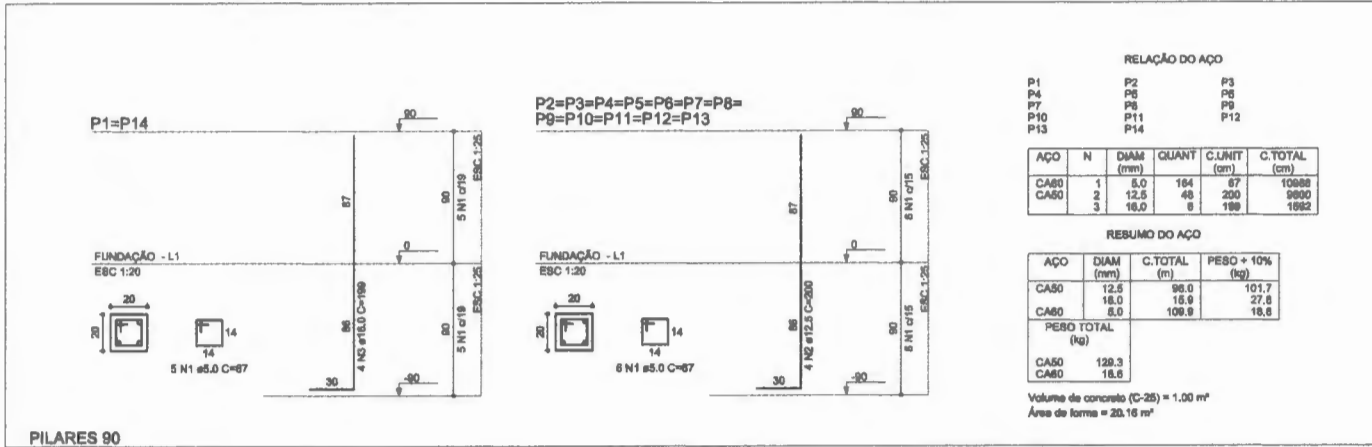
AÇO	DIAM (mm)	C. TOTAL (m)	PEBO + 10% (kg)
CA50	6.3	210.8	56.8
	8.0	732.8	318
	10.0	24.3	18.6
	12.5	78.8	81.4
	16.0	123.8	215
	25.0	170.5	722.8
	5.0	130	22
<b>PEBO TOTAL (kg)</b>			
CA50		1410.4	
CA80		22	

Volume de concreto (C-25) = 6.38 m³  
 Área de forma = 82.70 m²

ESTRUTURAL

02/11

responsável técnico:	prefeitura
cria	corpo de bombeiro
Projeto: <b>PROJETO ESTRUTURAL</b>	
Proprietária: <b>PREFEITURA MUNICIPAL DE BURITIRANA</b>	
Trêsco:	Cidade: <b>BURITIRANA</b>
Título: <b>BLOCOS</b>	
Descrição: <b>MODERNIZAÇÃO DO ESTÁDIO DE FUTEBOL NO MUNICÍPIO DE BURITIRANA-MA.</b>	
Extensão:	Área Total:
Responsável Técnico:	DES. N.º:
Desenho:	Data: <b>ABRIL/2019</b>



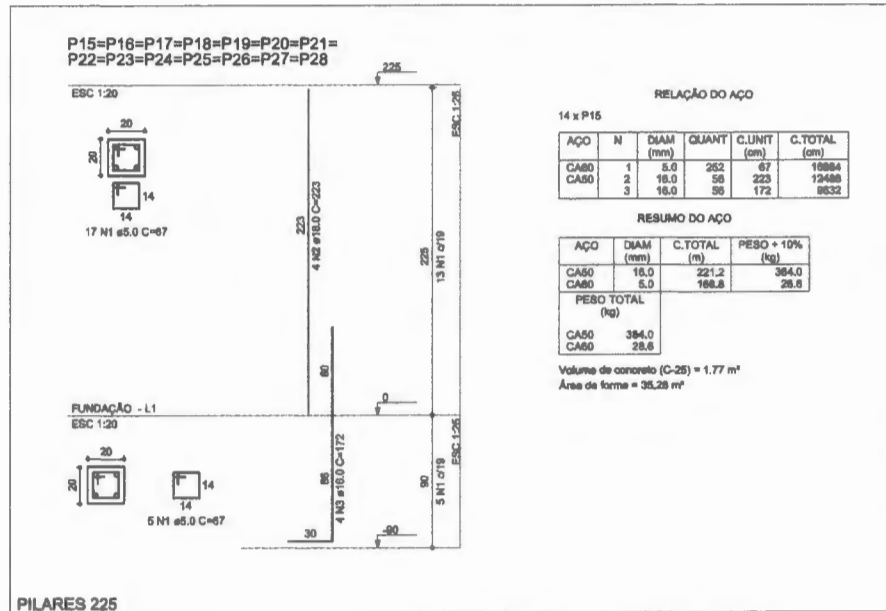
RELAÇÃO DO AÇO

AÇO	N	DIAM (mm)	QUANT	C.UNIT (cm)	C.TOTAL (cm)
CA80	1	8.0	164	67	10988
CA50	2	12.5	48	200	9600
	3	16.0	8	198	1582

RESUMO DO AÇO

AÇO	DIAM (mm)	C.TOTAL (m)	PESO + 10% (kg)
CA50	12.5	98.0	101.7
CA80	8.0	108.9	18.8
<b>PESO TOTAL (kg)</b>			
CA50		128.3	
CA80		18.8	

Volume de concreto (C-25) = 1,00 m³  
Área de forma = 20,16 m²



RELAÇÃO DO AÇO

14 x P15

AÇO	N	DIAM (mm)	QUANT	C.UNIT (cm)	C.TOTAL (cm)
CA80	1	8.0	262	67	16984
CA50	2	16.0	56	223	12488
	3	16.0	86	172	9532

RESUMO DO AÇO

AÇO	DIAM (mm)	C.TOTAL (m)	PESO + 10% (kg)
CA50	16.0	221.2	384.0
CA80	8.0	168.8	28.8
<b>PESO TOTAL (kg)</b>			
CA50		384.0	
CA80		28.8	

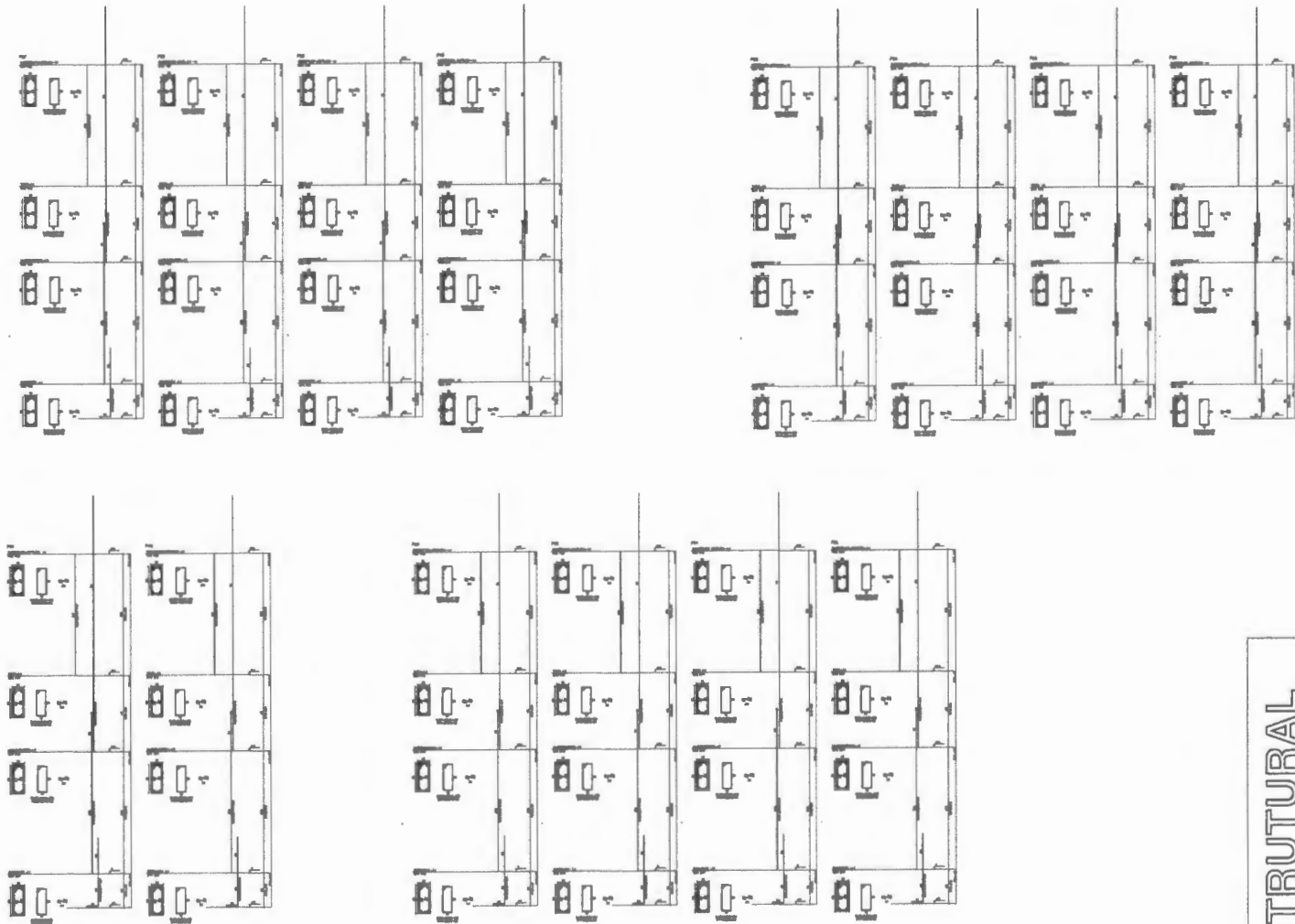
Volume de concreto (C-25) = 1,77 m³  
Área de forma = 38,28 m²

ESTRUTURAL

03/11

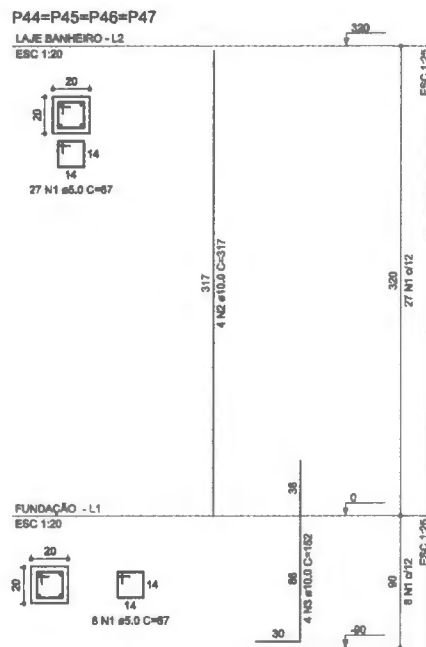
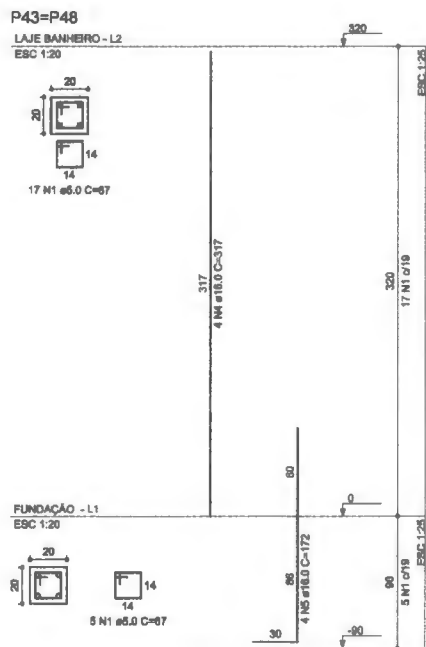
responsável técnico:	prefeitura	
cria:	corpo de bombeiro	
Projeto: PROJETO ESTRUTURAL		
Proprietário: PREFEITURA MUNICIPAL DE BURITIRANA		
Título:	BURITIRANA	
Título: PILARES ARQUIBANCADA		
Descrição: MODERNIZAÇÃO DO ESTÁDIO DE FUTEBOL NO MUNICÍPIO DE BURITIRANA-MA.		
Extensão:	Longura:	Área Total:
Responsável Técnico:	Revisão:	DES. N.º:
Desenho:	Escala:	Data: ABRIL/2019

000033



04/11 ESTRUTURAL

Nome		PROJETO ESTRUTURAL	
Proprietário		PREFEITURA MUNICIPAL DE BURITIRANA	
Endereço	Cidade	BURITIRANA	
Estado			
PIARES AROUBANCADA			
Localização			
RODAGEM DO ESTADO DE FUIZEL, NO MUNICÍPIO DE BURITIRANA-MA			
Arquiteto	Engenheiro	Data: 11/04/2011	
Responsável Técnico	Assinatura	Assinatura	
Profissão	Registro	Data: 11/04/2011	
Assinatura		Data: 11/04/2011	



**RELAÇÃO DO AÇO**  
2 x P43      4 x P44

AÇO	N	DIAM (mm)	QUANT	C.UNIT (cm)	C.TOTAL (cm)
CA80	1	5.0	184	67	12328
CA50	2	10.0	16	317	5072
	3	10.0	16	182	2432
	4	16.0	8	317	2536
	5	16.0	8	172	1376

**RESUMO DO AÇO**

AÇO	DIAM (mm)	C.TOTAL (m)	PESO + 10% (kg)
CA50	10.0	75	50.9
CA80	16.0	39.1	67.9
CA80	8.0	123.3	20.9
<b>PESO TOTAL (kg)</b>			
CA50			118.8
CA80			20.9

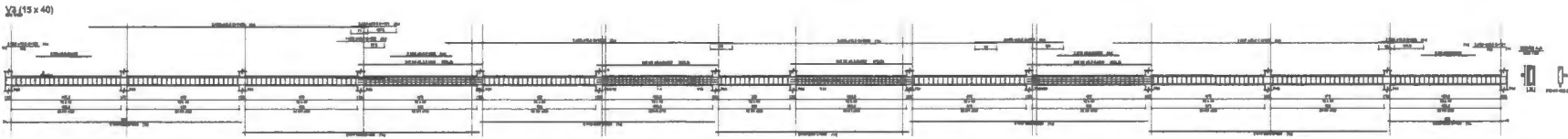
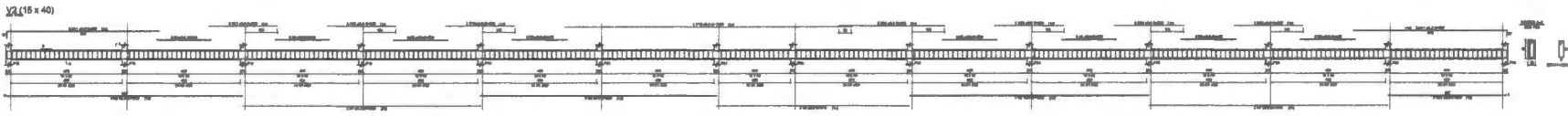
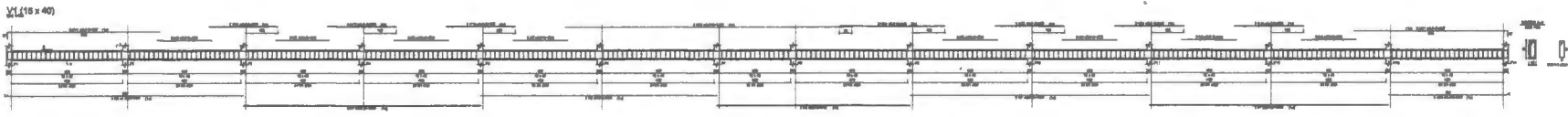
Volume de concreto (C-25) = 0.98 m³  
Área de forma = 19.68 m²

**ESTRUTURAL**

**05/11**

responsável técnico:	prefeitura	
cria	corpo de bombeiro	
Projeto: <b>PROJETO ESTRUTURAL</b>		
Proprietário: <b>PREFEITURA MUNICIPAL DE BURITIRANA</b>		
Título:	Cidade: <b>BURITIRANA</b>	
Título: <b>PILARES VESTIÁRIO</b>		
Descrição: <b>MODERNIZAÇÃO DO ESTÁDIO DE FUTEBOL NO MUNICÍPIO DE BURITIRANA-MA.</b>		
Extensão:	Longura:	Área Total:
Responsável Técnico:	Revisão:	DES. N.º:
Desenho:	Escala: <b>INDICADAS</b>	Data: <b>ABRIL/2019</b>

000035



RELAÇÃO DO AÇO

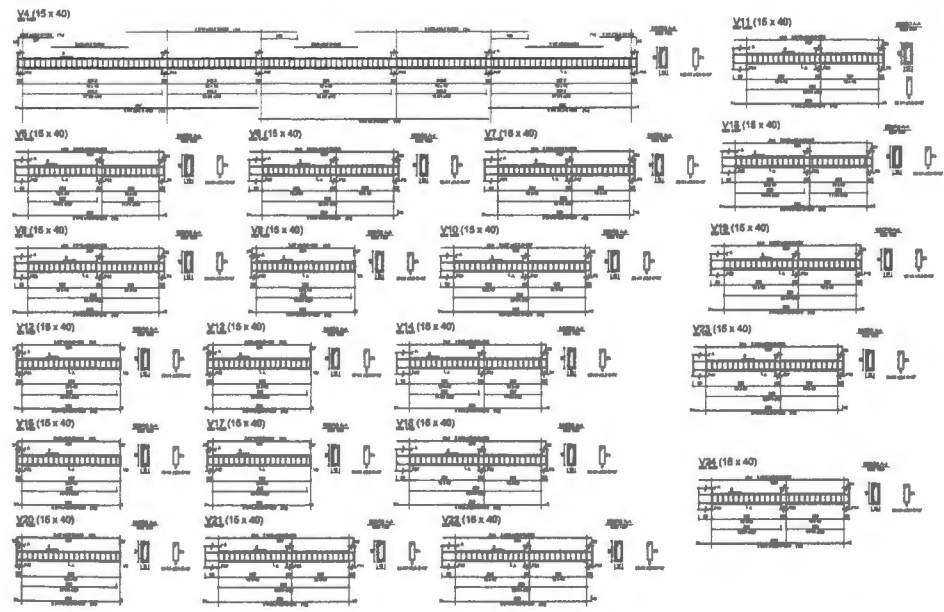
ACO	N	DIAM (mm)	QUANT	C.LINHT (m)	C.TOTAL (m)
CABO	1	8,0	821	37	60337
	2	8,0	22	239	7368
	3	8,0	8	239	3112
CABO	4	8,0	8	619	4182
	5	8,0	8	627	4288
	6	8,0	4	1078	4308
	7	8,0	12	1028	12336
	8	8,0	4	880	3520
	9	8,0	4	810	3240
	10	8,0	4	820	3280
	11	8,0	4	657	2628
	12	8,0	4	1200	4800
	13	8,0	34	289	6906
	14	8,0	4	443	1772
	15	8,0	4	838	3352
	16	8,0	2	888	3552
	17	8,0	2	888	3552
	18	8,0	2	943	3772
	19	8,0	2	943	3772
	20	8,0	2	488	1952
	21	10,0	1	180	720
	22	10,0	1	200	800
	23	10,0	2	1100	4400
	24	10,0	2	91	364
	25	12,0	2	1200	4800
	26	12,0	2	388	1552
	27	12,0	2	1188	4752
	28	12,0	2	180	720
	29	12,0	2	121	484

RESUMO DO AÇO

ACO	DIAM (mm)	C.TOTAL (m)	PESO - 10% (kg)
CABO	8,0	82,1	22,1
	8,0	678,8	202,2
	10,0	32,4	9,2
	12,0	82,7	23,0
CABO	8,0	676,1	185,5

PESO TOTAL (kg)  
CABO 386,1  
CABO 185,5

Volume de concreto (C-30) = 11,54 m³  
Área de ferro = 170,85 m²



RELAÇÃO DO AÇO

BRÇO	N	DIAM (mm)	QUANT	C.LINHT (m)	C.TOTAL (m)
CABO	1	8,0	821	37	60337
	2	8,0	22	239	7368
	3	8,0	2	240	480
CABO	4	8,0	2	620	1600
	5	8,0	2	620	1600
	6	8,0	2	880	1760
	7	8,0	2	880	1760
	8	8,0	4	644	2576
	9	8,0	4	644	2576
	10	8,0	4	165	660
	11	10,0	12	289	4272
	12	12,0	28	673	11604
	13	12,0	4	489	2452
	14	12,0	4	489	2452
	15	12,0	4	489	2452
	16	12,0	4	489	2452
	17	12,0	4	887	3548
	18	12,0	4	888	3552
	19	10,0	2	888	3552

RESUMO DO AÇO

ACO	DIAM (mm)	C.TOTAL (m)	PESO - 10% (kg)
CABO	8,0	109,9	43,8
	10,0	31,1	8,8
	12,0	282,1	79,9
CABO	8,0	888,1	241,4

PESO TOTAL (kg)  
CABO 479,2  
CABO 99,7

Volume de concreto (C-30) = 7,79 m³  
Área de ferro = 121,28 m²

**ESTRUTURAL**

**06/11**

Responsável Técnico	Projeto
PROJETO ESTRUTURAL	
PREFEITURA MUNICIPAL DE BURITIRANA	
BURITIRANA	
VIGAS BALDRAME	
MODERNIZAÇÃO DO ESTÁDIO DE FUTEBOL DO MUNICÍPIO DE BURITIRANA-MA	
Disciplina	Projeto
Responsável Técnico	Projeto
Assinatura	Projeto

000036

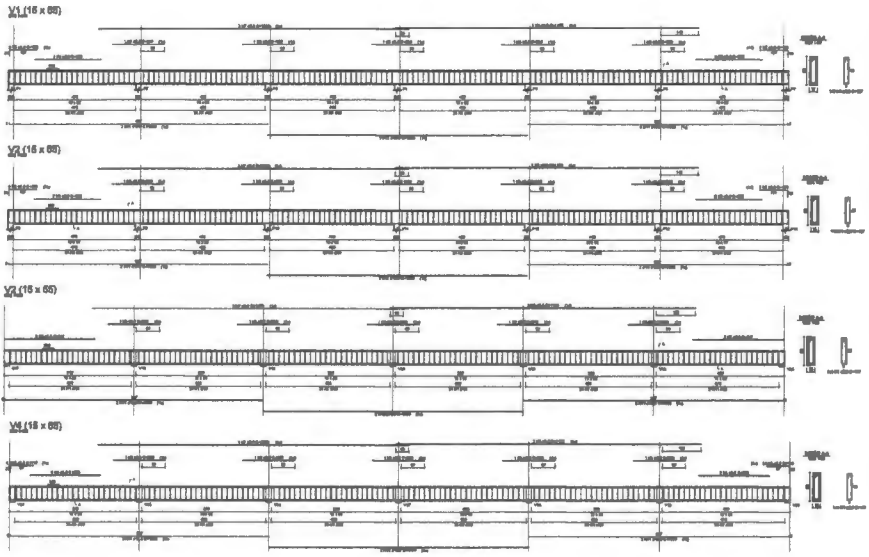


TABLE 1

NO	TIPO	QUANTIDADE	DIAMETRO	PROTEÇÃO
1	ARMADURA SUPERIOR	1	10	20
2	ARMADURA INFERIOR	1	10	20

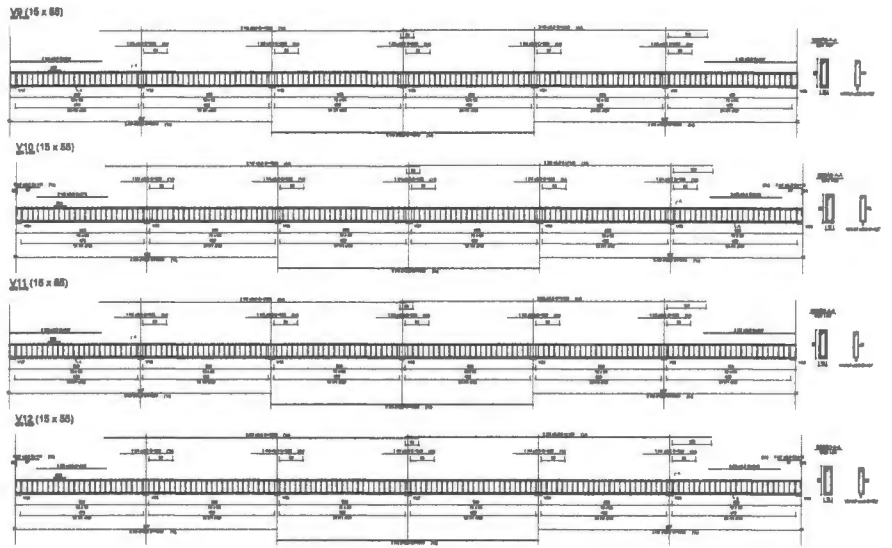


TABLE 2

NO	TIPO	QUANTIDADE	DIAMETRO	PROTEÇÃO
1	ARMADURA SUPERIOR	1	10	20
2	ARMADURA INFERIOR	1	10	20

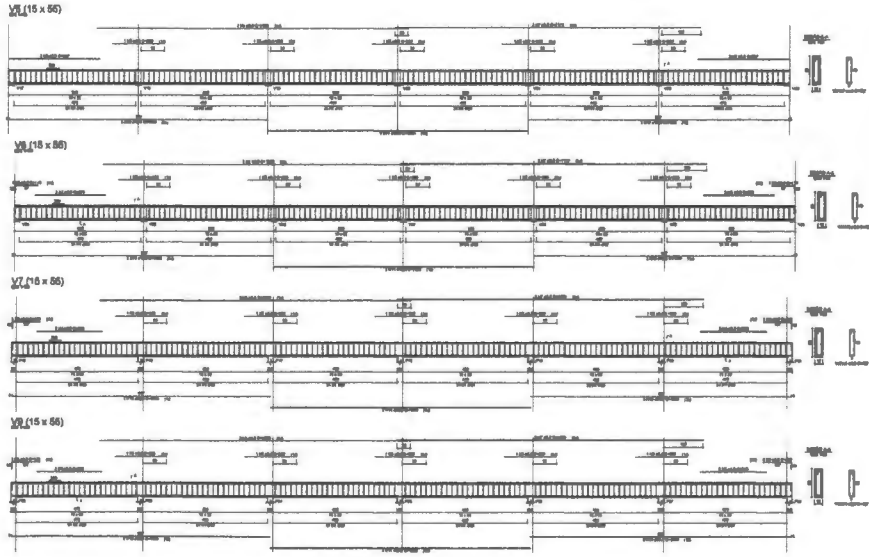


TABLE 3

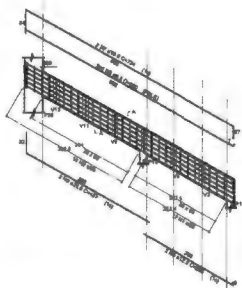
NO	TIPO	QUANTIDADE	DIAMETRO	PROTEÇÃO
1	ARMADURA SUPERIOR	1	10	20
2	ARMADURA INFERIOR	1	10	20

ESTRUTURAL

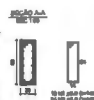
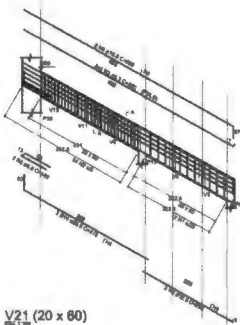
07/11

PROJETO	PROJETO ESTRUTURAL
PREPARADO POR	PREFEITURA MUNICIPAL DE BURITIRANA
CIDADE	BURITIRANA
TÍTULO	VIGAS ARQUIBANCADA
MODERNIZAÇÃO DO ESTADO DE FÚZEL NO MUNICÍPIO DE BURITIRANA-MA	
PROJETO	DATA
PROJETO	DATA
PROJETO	DATA

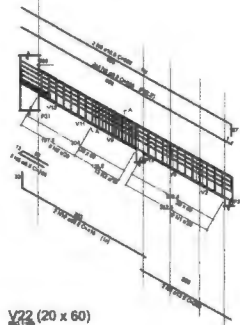
V17 (20 x 60)



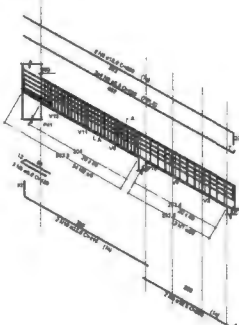
V18 (20 x 60)



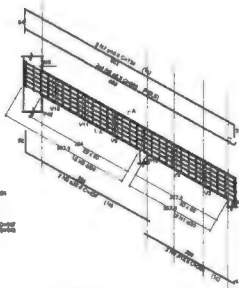
V19 (20 x 60)



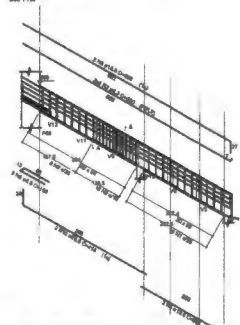
V20 (20 x 60)



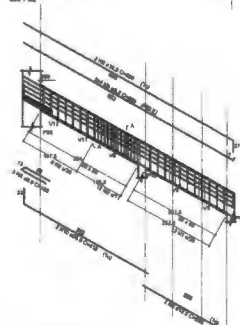
V30 (20 x 60)



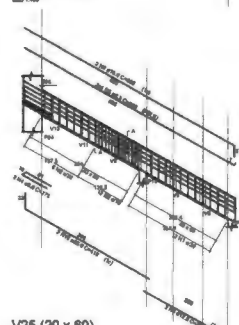
V20 (20 x 60)



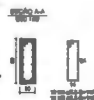
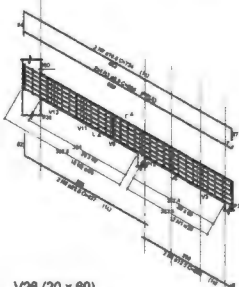
V21 (20 x 60)



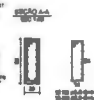
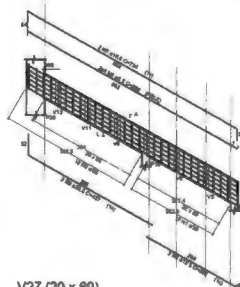
V22 (20 x 60)



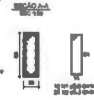
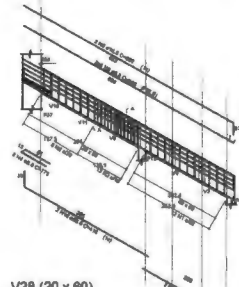
V23 (20 x 60)



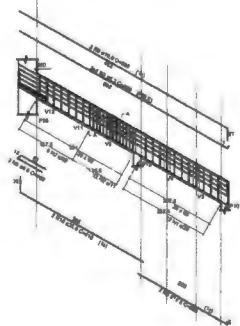
V24 (20 x 60)



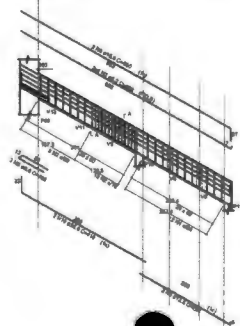
V25 (20 x 60)



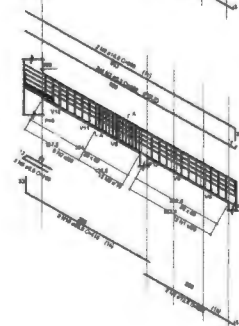
V26 (20 x 60)



V27 (20 x 60)



V28 (20 x 60)



RELACÃO DE AÇO

QUANTIDADE	DIÁMETRO	ÁREA (CM²)	RESISTÊNCIA (KG)	RESISTÊNCIA (TON)
1	10	7,85	78,5	7,85
1	12	11,31	113,1	11,31
1	14	15,39	153,9	15,39
1	16	20,11	201,1	20,11
1	18	25,42	254,2	25,42
1	20	31,42	314,2	31,42
1	22	38,02	380,2	38,02
1	24	45,24	452,4	45,24
1	26	53,09	530,9	53,09
1	28	61,62	616,2	61,62
1	30	70,86	708,6	70,86
1	32	80,82	808,2	80,82
1	34	91,51	915,1	91,51
1	36	102,94	1029,4	102,94
1	38	115,12	1151,2	115,12
1	40	128,04	1280,4	128,04
1	42	141,78	1417,8	141,78
1	44	156,34	1563,4	156,34
1	46	171,73	1717,3	171,73
1	48	187,96	1879,6	187,96
1	50	205,04	2050,4	205,04
1	52	222,98	2229,8	222,98
1	54	241,79	2417,9	241,79
1	56	261,48	2614,8	261,48
1	58	282,06	2820,6	282,06
1	60	303,54	3035,4	303,54

RESUMO DO AÇO

AÇO	QUANTIDADE	RESISTÊNCIA (KG)	RESISTÊNCIA (TON)
AÇO	1	100,00	10,00
AÇO	1	200,00	20,00
AÇO	1	300,00	30,00
AÇO	1	400,00	40,00
AÇO	1	500,00	50,00
AÇO	1	600,00	60,00
AÇO	1	700,00	70,00
AÇO	1	800,00	80,00
AÇO	1	900,00	90,00
AÇO	1	1000,00	100,00
AÇO	1	1100,00	110,00
AÇO	1	1200,00	120,00
AÇO	1	1300,00	130,00
AÇO	1	1400,00	140,00
AÇO	1	1500,00	150,00
AÇO	1	1600,00	160,00
AÇO	1	1700,00	170,00
AÇO	1	1800,00	180,00
AÇO	1	1900,00	190,00
AÇO	1	2000,00	200,00
AÇO	1	2100,00	210,00
AÇO	1	2200,00	220,00
AÇO	1	2300,00	230,00
AÇO	1	2400,00	240,00
AÇO	1	2500,00	250,00
AÇO	1	2600,00	260,00
AÇO	1	2700,00	270,00
AÇO	1	2800,00	280,00
AÇO	1	2900,00	290,00
AÇO	1	3000,00	300,00
AÇO	1	3100,00	310,00
AÇO	1	3200,00	320,00
AÇO	1	3300,00	330,00
AÇO	1	3400,00	340,00
AÇO	1	3500,00	350,00
AÇO	1	3600,00	360,00
AÇO	1	3700,00	370,00
AÇO	1	3800,00	380,00
AÇO	1	3900,00	390,00
AÇO	1	4000,00	400,00
AÇO	1	4100,00	410,00
AÇO	1	4200,00	420,00
AÇO	1	4300,00	430,00
AÇO	1	4400,00	440,00
AÇO	1	4500,00	450,00
AÇO	1	4600,00	460,00
AÇO	1	4700,00	470,00
AÇO	1	4800,00	480,00
AÇO	1	4900,00	490,00
AÇO	1	5000,00	500,00
AÇO	1	5100,00	510,00
AÇO	1	5200,00	520,00
AÇO	1	5300,00	530,00
AÇO	1	5400,00	540,00
AÇO	1	5500,00	550,00
AÇO	1	5600,00	560,00
AÇO	1	5700,00	570,00
AÇO	1	5800,00	580,00
AÇO	1	5900,00	590,00
AÇO	1	6000,00	600,00
AÇO	1	6100,00	610,00
AÇO	1	6200,00	620,00
AÇO	1	6300,00	630,00
AÇO	1	6400,00	640,00
AÇO	1	6500,00	650,00
AÇO	1	6600,00	660,00
AÇO	1	6700,00	670,00
AÇO	1	6800,00	680,00
AÇO	1	6900,00	690,00
AÇO	1	7000,00	700,00
AÇO	1	7100,00	710,00
AÇO	1	7200,00	720,00
AÇO	1	7300,00	730,00
AÇO	1	7400,00	740,00
AÇO	1	7500,00	750,00
AÇO	1	7600,00	760,00
AÇO	1	7700,00	770,00
AÇO	1	7800,00	780,00
AÇO	1	7900,00	790,00
AÇO	1	8000,00	800,00
AÇO	1	8100,00	810,00
AÇO	1	8200,00	820,00
AÇO	1	8300,00	830,00
AÇO	1	8400,00	840,00
AÇO	1	8500,00	850,00
AÇO	1	8600,00	860,00
AÇO	1	8700,00	870,00
AÇO	1	8800,00	880,00
AÇO	1	8900,00	890,00
AÇO	1	9000,00	900,00
AÇO	1	9100,00	910,00
AÇO	1	9200,00	920,00
AÇO	1	9300,00	930,00
AÇO	1	9400,00	940,00
AÇO	1	9500,00	950,00
AÇO	1	9600,00	960,00
AÇO	1	9700,00	970,00
AÇO	1	9800,00	980,00
AÇO	1	9900,00	990,00
AÇO	1	10000,00	1000,00

Volume de concreto (V28) = 0,28 m³  
 Área de betão = 112,00 m²

# ESTRUTURAL

responsável Técnico:

cria:

Projeto:

Proprietário:

Título:

Descrição:

Extensão:

Responsável Técnico:

Desenho:

prefeitura

corpo de bombeiro

PROJETO ESTRUTURAL

PREFEITURA MUNICIPAL DE BURITIRANA

Cidade:  
BURITIRANA

VIGAS ARQUIBANCADA

MODERNIZAÇÃO DO ESTÁDIO DE FUTEBOL NO MUNICÍPIO DE BURITIRANA-MA.

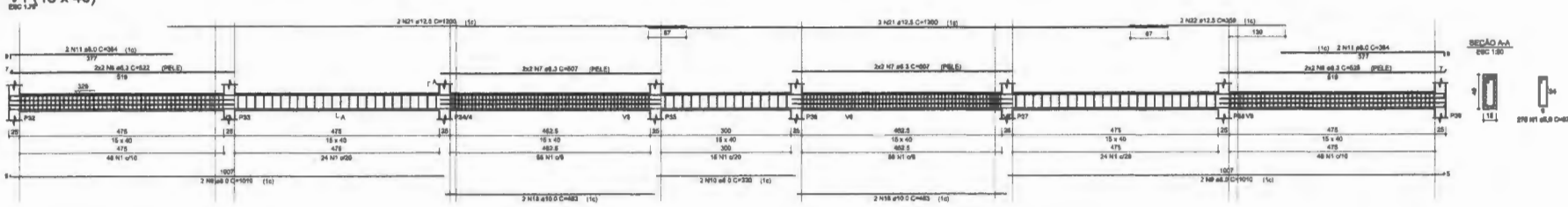
Revisão:

DETA: ABRIL/2016

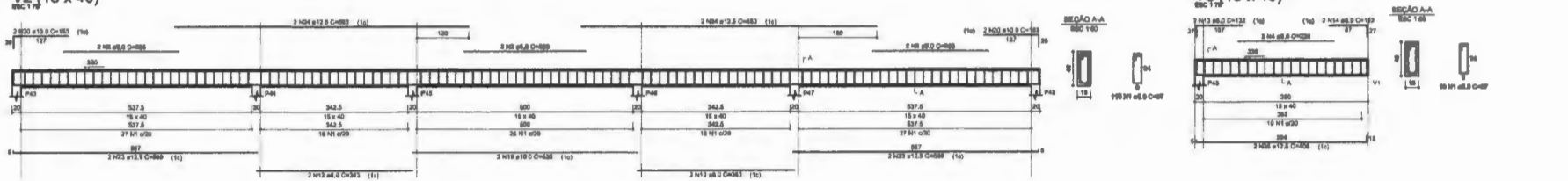
08/11

000038

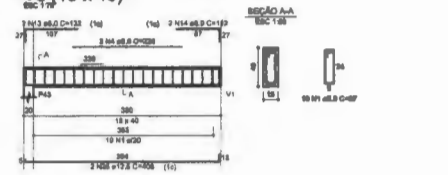
V1 (15 x 40)



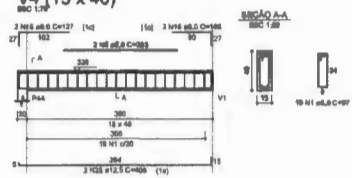
V2 (15 x 40)



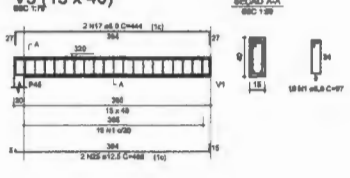
V3 (15 x 40)



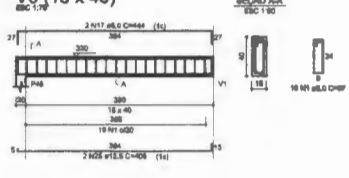
V4 (15 x 40)



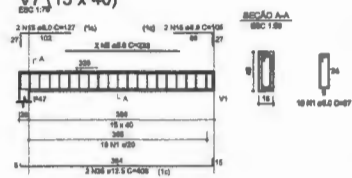
V5 (15 x 40)



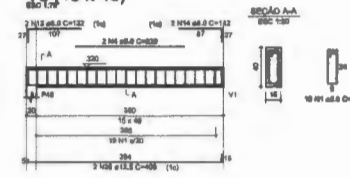
V6 (15 x 40)



V7 (15 x 40)



V8 (15 x 40)



RELAÇÃO DO AÇO

V1	V2	V3			
V4	V5	V6			
V7	V8				
ACQ	H	DIAM	QUANT	C. LIMT	C. TOTAL
(cm²)	(cm)	(mm)	(un)	(mm)	(mm)
CABO	1	6,3	304	67	6668
	2	6,3	4	25	1572
	3	6,3	3	250	850
	4	6,3	4	232	850
	5	6,3	4	238	852
	6	6,3	4	250	850
	7	6,3	8	807	2520
	8	6,3	4	300	940
	9	6,3	4	1910	6040
	10	6,3	2	250	840
	11	6,3	4	284	1330
	12	6,3	4	380	1450
	13	6,3	4	133	820
	14	6,3	4	110	440
	15	6,3	4	127	850
	16	6,3	4	100	400
	17	6,3	4	444	1770
	18	10,0	4	453	1810
	19	10,0	3	620	2460
	20	10,0	4	150	612
	21	12,5	3	1250	4920
	22	12,5	3	268	1110
	23	12,5	4	880	3520
	24	12,5	4	880	3520
	25	12,5	12	850	3360

RESUMO DO AÇO

ACQ	DIAM	C. TOTAL	PIBDO + 10%
(cm²)	(mm)	(mm)	(mm)
CABO	6,3	88,4	33,8
	10,0	36,8	34,3
	12,5	124,5	125,4
CABO	6,3	853,5	88,7

PIBDO TOTAL (kg)  
 CABO 208,9  
 CABO 88,7  
 Valor de controle (C-20) = 4,86 mp  
 Área de laje = 77,80 m²

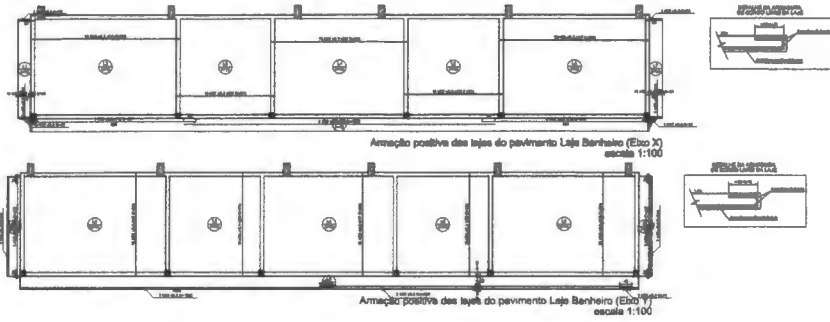
ESTRUTURAL

09/11

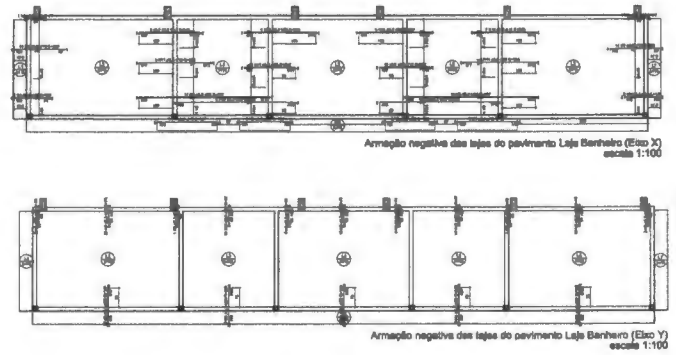
responsável técnico:	prefeitura	
cria	corpo de bombeiro	
Projeto: PROJETO ESTRUTURAL		
Proprietário: PREFEITURA MUNICIPAL DE BURITIRANA		
Fecha:	Cidade: BURITIRANA	
Título: VIGAS VESTIÁRIO		
Descrição: MODERNIZAÇÃO DO ESTÁDIO DE FUTEBOL NO MUNICÍPIO DE BURITIRANA-MA.		
Estabelecimento:	Longura:	Área Total:
Responsável Técnico:	Revisão:	DES. IV.
Desenho:	Escala: INDICADAS	Data: ABRIL/2010



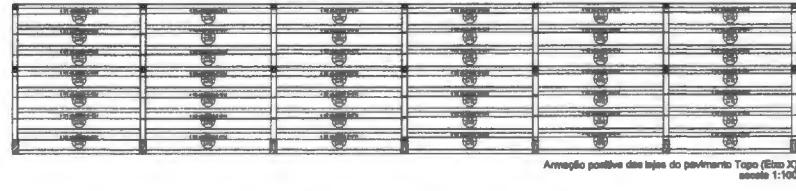
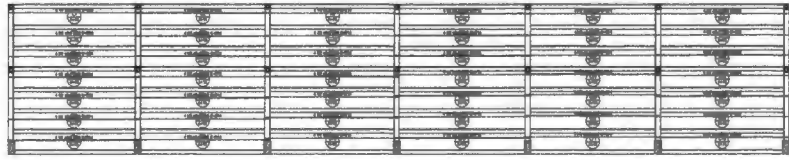
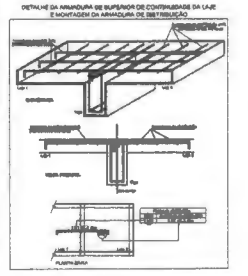
000039



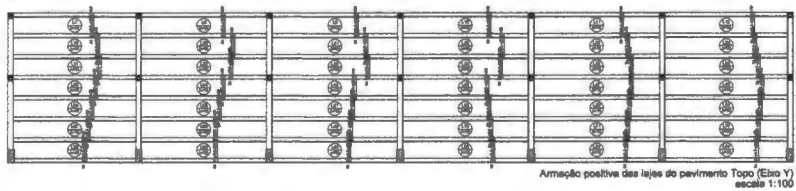
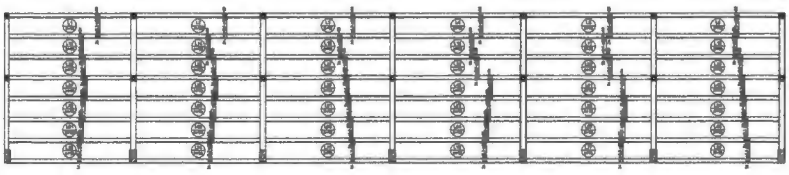
PROPOSTA Nº	PROPOSTA Nº	PROPOSTA Nº	PROPOSTA Nº
01	02	03	04
05	06	07	08
09	10	11	12
13	14	15	16
17	18	19	20
21	22	23	24
25	26	27	28
29	30	31	32
33	34	35	36
37	38	39	40
41	42	43	44
45	46	47	48
49	50	51	52
53	54	55	56
57	58	59	60
61	62	63	64
65	66	67	68
69	70	71	72
73	74	75	76
77	78	79	80
81	82	83	84
85	86	87	88
89	90	91	92
93	94	95	96
97	98	99	100



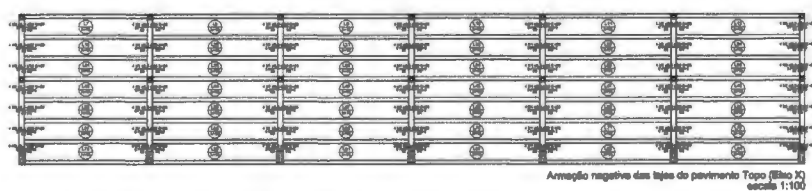
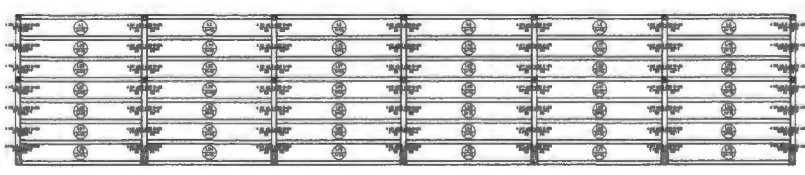
PROPOSTA Nº
01
02
03
04
05
06
07
08
09
10
11
12
13
14
15
16
17
18
19
20
21
22
23
24
25
26
27
28
29
30
31
32
33
34
35
36
37
38
39
40
41
42
43
44
45
46
47
48
49
50
51
52
53
54
55
56
57
58
59
60
61
62
63
64
65
66
67
68
69
70
71
72
73
74
75
76
77
78
79
80
81
82
83
84
85
86
87
88
89
90
91
92
93
94
95
96
97
98
99
100



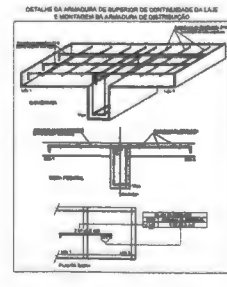
PROPOSTA Nº
01
02
03
04
05
06
07
08
09
10
11
12
13
14
15
16
17
18
19
20
21
22
23
24
25
26
27
28
29
30
31
32
33
34
35
36
37
38
39
40
41
42
43
44
45
46
47
48
49
50
51
52
53
54
55
56
57
58
59
60
61
62
63
64
65
66
67
68
69
70
71
72
73
74
75
76
77
78
79
80
81
82
83
84
85
86
87
88
89
90
91
92
93
94
95
96
97
98
99
100



PROPOSTA Nº
01
02
03
04
05
06
07
08
09
10
11
12
13
14
15
16
17
18
19
20
21
22
23
24
25
26
27
28
29
30
31
32
33
34
35
36
37
38
39
40
41
42
43
44
45
46
47
48
49
50
51
52
53
54
55
56
57
58
59
60
61
62
63
64
65
66
67
68
69
70
71
72
73
74
75
76
77
78
79
80
81
82
83
84
85
86
87
88
89
90
91
92
93
94
95
96
97
98
99
100



PROPOSTA Nº
01
02
03
04
05
06
07
08
09
10
11
12
13
14
15
16
17
18
19
20
21
22
23
24
25
26
27
28
29
30
31
32
33
34
35
36
37
38
39
40
41
42
43
44
45
46
47
48
49
50
51
52
53
54
55
56
57
58
59
60
61
62
63
64
65
66
67
68
69
70
71
72
73
74
75
76
77
78
79
80
81
82
83
84
85
86
87
88
89
90
91
92
93
94
95
96
97
98
99
100



PROPOSTA Nº
01
02
03
04
05
06
07
08
09
10
11
12
13
14
15
16
17
18
19
20
21
22
23
24
25
26
27
28
29
30
31
32
33
34
35
36
37
38
39
40
41
42
43
44
45
46
47
48
49
50
51
52
53
54
55
56
57
58
59
60
61
62
63
64
65
66
67
68
69
70
71
72
73
74
75
76
77
78
79
80
81
82
83
84
85
86
87
88
89
90
91
92
93
94
95
96
97
98
99
100

ESTRUTURAL

PROJETO ESTRUTURAL

PROPRIETÁRIO

PREFEITURA MUNICIPAL DE BURITIRANA

MUNICÍPIO

BURITIRANA

TÍTULO

Armação negativa (Eixo X e Eixo Y)  
Armação positiva (Eixo X e Eixo Y)

PROPOSTA Nº

MODERNIZAÇÃO DO ESTÁDIO DE FUTEBOL DO MUNICÍPIO DE BURITIRANA-MA

CATEGORIA

Linha 1

Linha 2

Linha 3

Linha 4

Linha 5

Linha 6

Linha 7

Linha 8

Linha 9

Linha 10

Linha 11

Linha 12

Linha 13

Linha 14

Linha 15

Linha 16

Linha 17

Linha 18

Linha 19

Linha 20

Linha 21

Linha 22

Linha 23

Linha 24

Linha 25

Linha 26

Linha 27

Linha 28

Linha 29

Linha 30

Linha 31

Linha 32

Linha 33

Linha 34

Linha 35

Linha 36

Linha 37

Linha 38

Linha 39

Linha 40

Linha 41

Linha 42

Linha 43

Linha 44

Linha 45

Linha 46

Linha 47

Linha 48

Linha 49

Linha 50

Linha 51

Linha 52

Linha 53

Linha 54

Linha 55

Linha 56

Linha 57

Linha 58

Linha 59

Linha 60

Linha 61

Linha 62

Linha 63

Linha 64

Linha 65

Linha 66

Linha 67

Linha 68

Linha 69

Linha 70

Linha 71

Linha 72

Linha 73

Linha 74

Linha 75

Linha 76

Linha 77

Linha 78

Linha 79

Linha 80

Linha 81

Linha 82

Linha 83

Linha 84

Linha 85

Linha 86

Linha 87

Linha 88

Linha 89

Linha 90

Linha 91

Linha 92

Linha 93

Linha 94

Linha 95

Linha 96

Linha 97

Linha 98

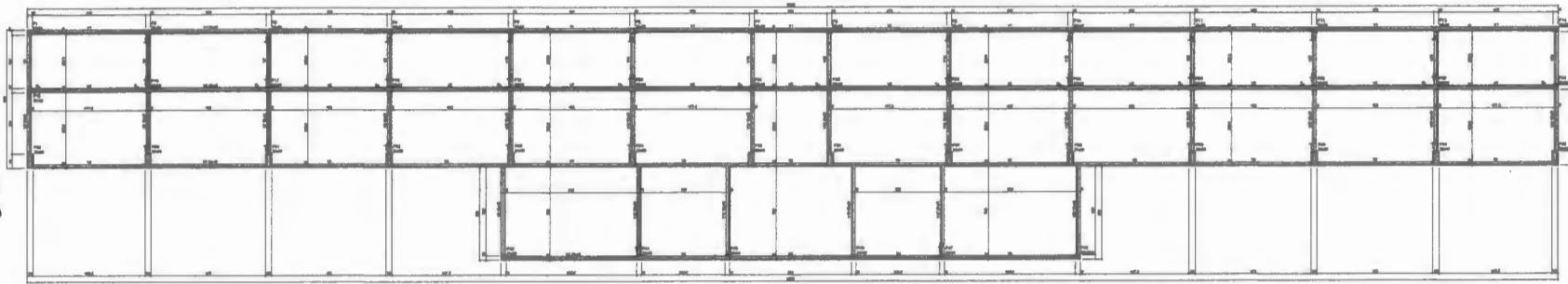
Linha 99

Linha 100

10/11

ESTRUTURAL

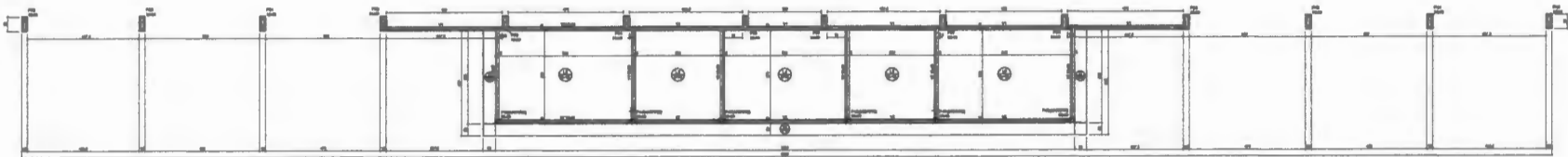
000040



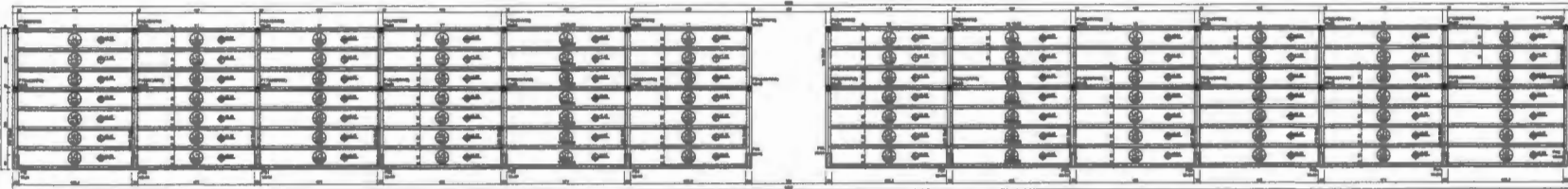
Forma do pavimento Fundação (Nível 0)  
escala 1:100



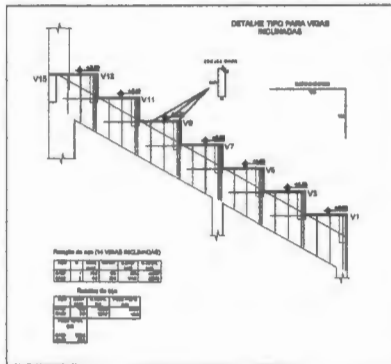
Forma do pavimento Cobertura realçada (Nível 880)  
escala 1:100



Forma do pavimento Laje Banheiro (Nível 320)  
escala 1:100



Forma do pavimento Arq (Nível 380)  
escala 1:100



Item	Descrição	Quantidade
1	...	...
2	...	...
3	...	...
4	...	...
5	...	...
6	...	...
7	...	...
8	...	...
9	...	...
10	...	...

Item	Descrição	Quantidade
1	...	...
2	...	...
3	...	...
4	...	...
5	...	...
6	...	...
7	...	...
8	...	...
9	...	...
10	...	...

Item	Descrição	Quantidade
1	...	...
2	...	...
3	...	...
4	...	...
5	...	...
6	...	...
7	...	...
8	...	...
9	...	...
10	...	...

Item	Descrição	Quantidade
1	...	...
2	...	...
3	...	...
4	...	...
5	...	...
6	...	...
7	...	...
8	...	...
9	...	...
10	...	...

Item	Descrição	Quantidade
1	...	...
2	...	...
3	...	...
4	...	...
5	...	...
6	...	...
7	...	...
8	...	...
9	...	...
10	...	...

Item	Descrição	Quantidade
1	...	...
2	...	...
3	...	...
4	...	...
5	...	...
6	...	...
7	...	...
8	...	...
9	...	...
10	...	...

Item	Descrição	Quantidade
1	...	...
2	...	...
3	...	...
4	...	...
5	...	...
6	...	...
7	...	...
8	...	...
9	...	...
10	...	...

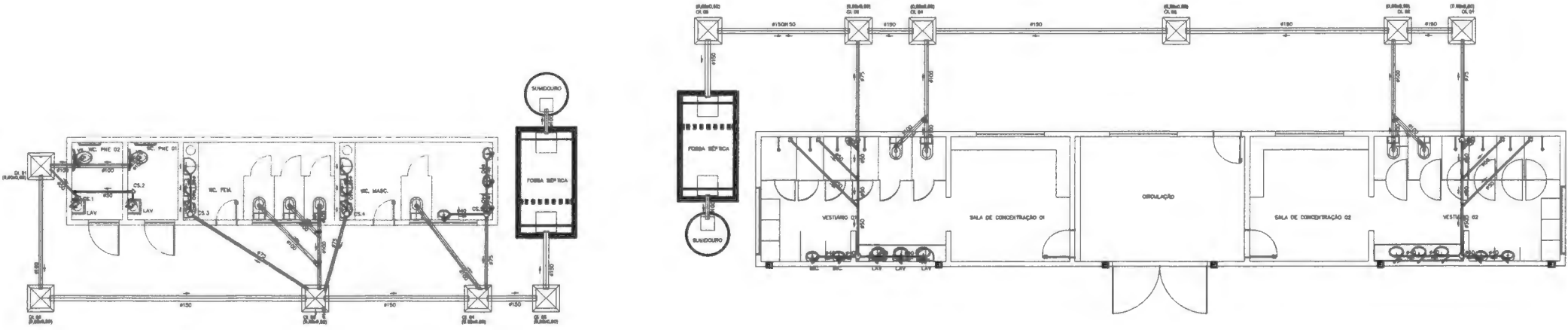
Item	Descrição	Quantidade
1	...	...
2	...	...
3	...	...
4	...	...
5	...	...
6	...	...
7	...	...
8	...	...
9	...	...
10	...	...

11/11  
**ESTRUTURAL**

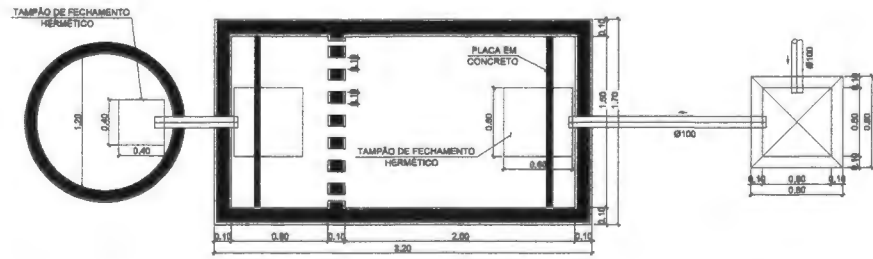
PROJETO ESTRUTURAL	
PREFEITURA MUNICIPAL DE BURITIRANA	
Projeto	BURITIRANA
FORMA FUNDAÇÃO, FORMA VESTÍBULO, FORMA COBERTURA, FORMA ARQUIBAICADA	
MODERNIZAÇÃO DO ESTADO DE FUEBOL NO MUNICÍPIO DE BURITIRANA-MA	
Arquiteto	Arquiteta
Engenheiro	Engenheira
Desenhista	Desenhista
1/16/16	16/04/2016

000041

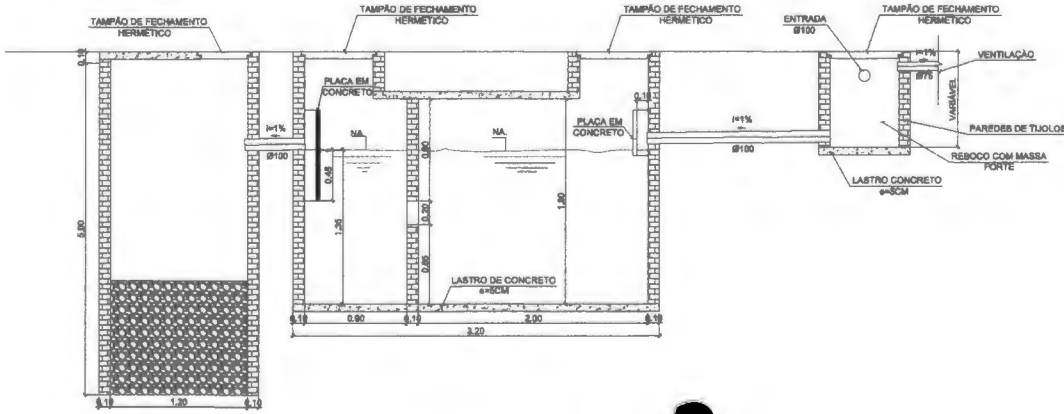
ESCALA: 1/50  
PLANTA BAIXA



DETALHE 01 - SUMIDOURO, FOSSA SÉPTICA E CAIXA DE INSPEÇÃO



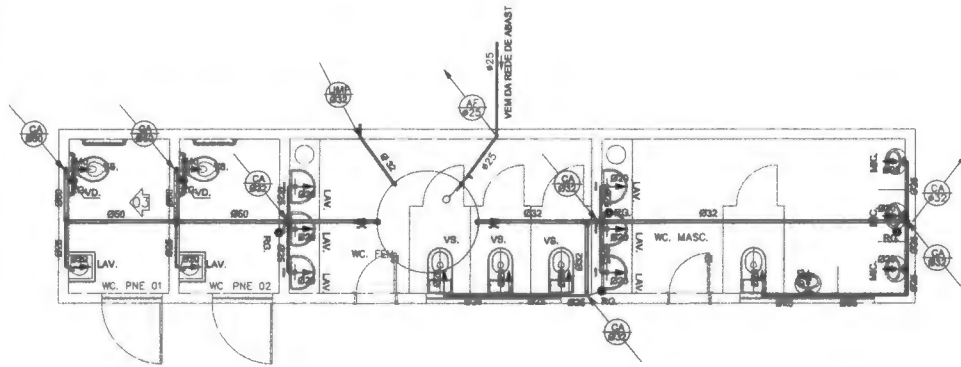
PLANTA BAIXA SEM ESCALA



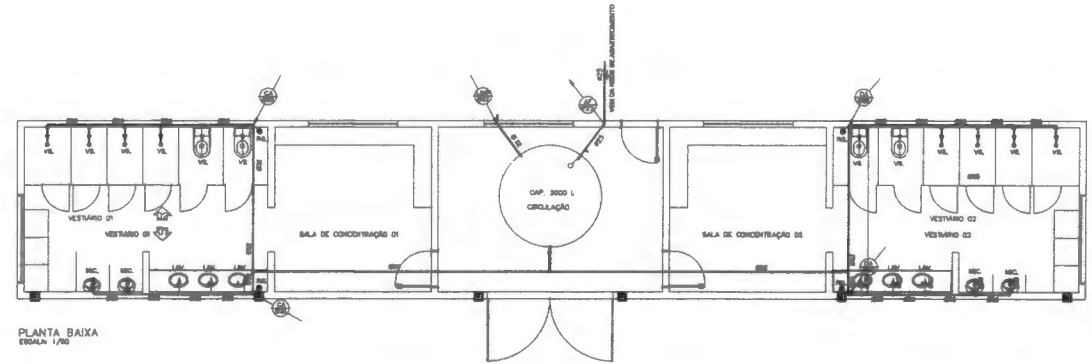
CORTE SEM ESCALA

01/01  
SANITÁRIO

Responsável Técnico:	Projeto
Arquiteto:	Projeto de Sanitário
Projeto <b>PROJETO SANITÁRIO</b>	
Responsável Técnico <b>PREFEITURA MUNICIPAL DE BURITIRANA</b>	
Cidade:	BURITIRANA
Título <b>PLANTA BAIXA, CORTE E LEGENDAS</b>	
Descrição <b>MODERNIZAÇÃO DO ESTADO DE FUZES, NO MUNICÍPIO DE BURITIRANA-MA.</b>	
Dimensional:	Área Total:
Responsável Técnico:	Assinatura:
Escala:	1/50
Projeto:	ABRIL/2010

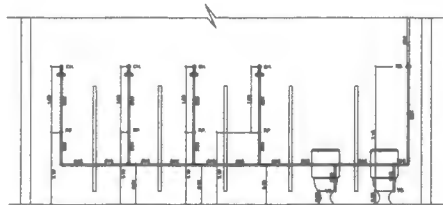


PLANTA BAIXA  
ESCALA: 1/50

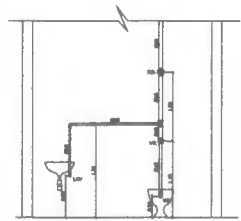


PLANTA BAIXA  
ESCALA 1/40

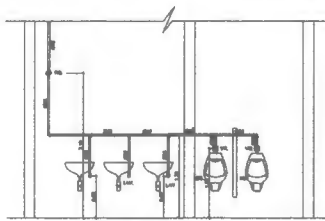
**SÍMBOLOS**



VISTA 02 - VESTIÁRIO 01



VISTA 03 - WC. PNE



VISTA 01 - VESTIÁRIO 01

- NA PAREDE, FORRO OU LAJE
- TUBULAÇÃO EMB. NO PISO
- TUBO QUE DESCE
- TUBO QUE SOBE
- TÊ DE 90° SOLDÁVEL
- JOELHO DE 90° SOLDÁVEL
- REGISTRO DE GAVETA
- REGISTRO DE PRESSÃO
- REGISTRO BRUTO

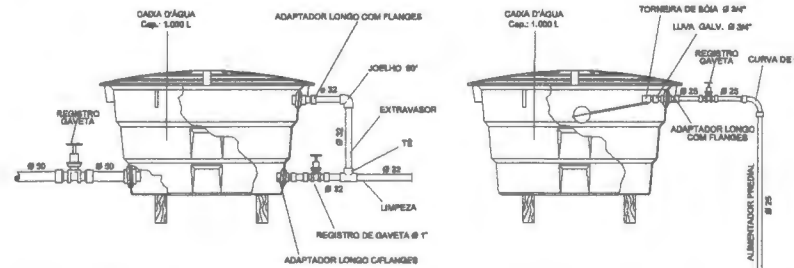


**CONVENÇÕES**

- CA. COLUNA DE ALIMENTAÇÃO
- CH. CHUVEIRO
- EX.L. EXTRAVASOR E LIMPEZA
- LAV. LAVATÓRIO
- P. PIA DE COZINHA
- RP. REGISTRO DE PRESSÃO
- RG. REGISTRO GERAL
- VS. VASO SANITÁRIO

**ALTURA DOS PONTOS DE ÁGUA**

- CHUVEIRO 2.10m
- TORNEIRA DE COZINHA 1.10m
- TORNEIRAS DE LAVATÓRIO 0.80m
- REGISTRO DE PRESSÃO 1.10m
- REGISTRO GERAL 2.10m
- VASO SANITÁRIO 0.20m



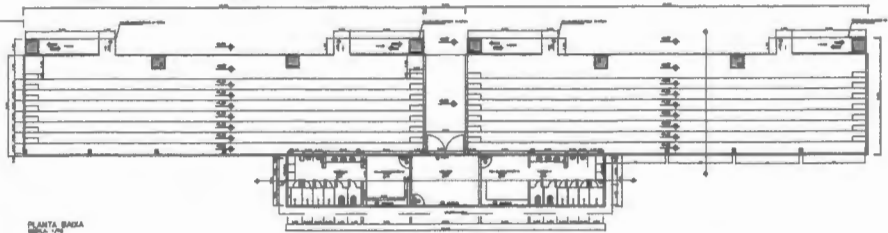
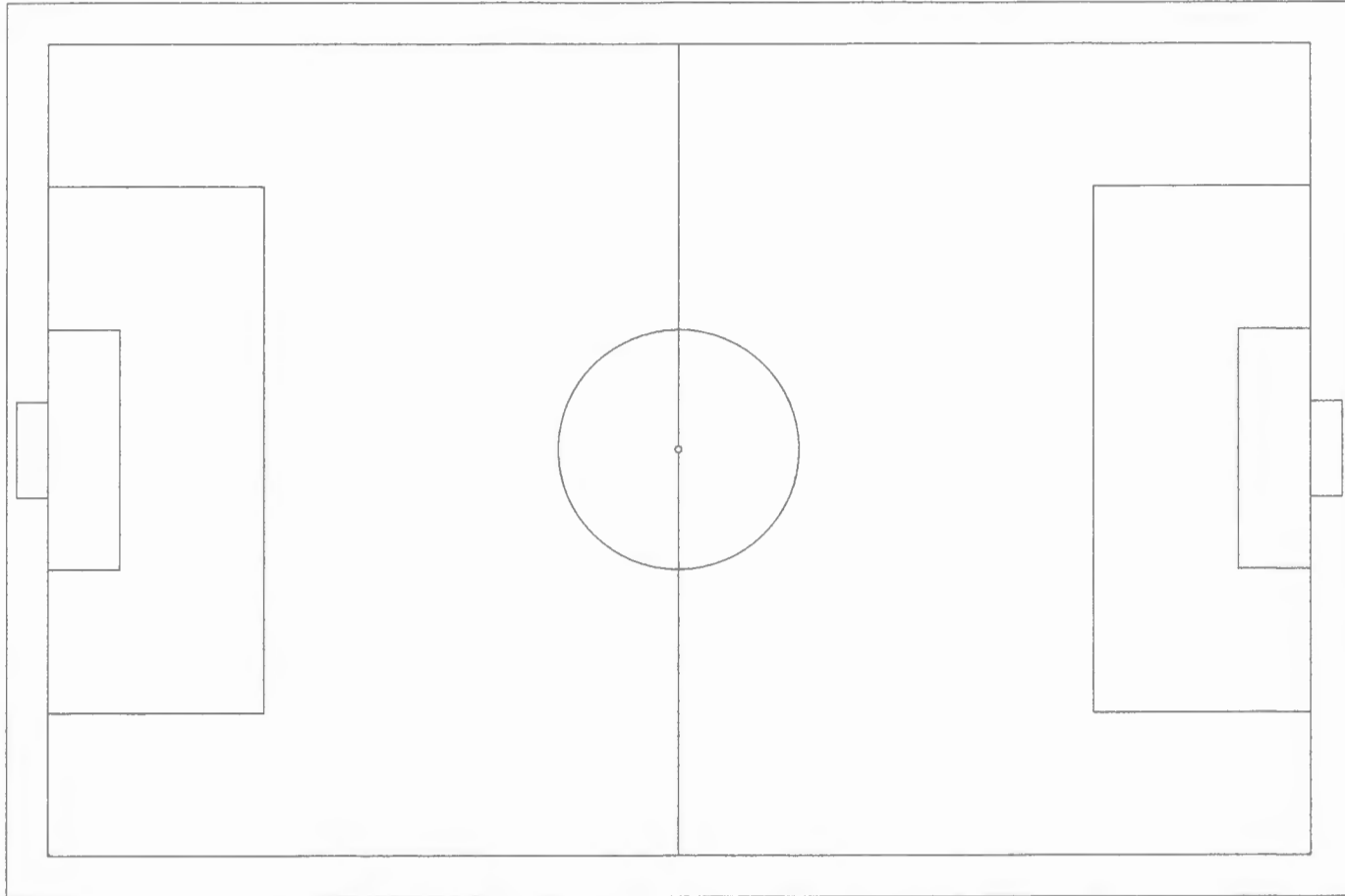
DETALHES - CAIXA D'ÁGUA  
SEM ESCALA

01/01 HIDRÁULICO

Proprietário	Profissão
Endereço	Cidade
PROJETO HIDRÁULICO	
PREFEITURA MUNICIPAL DE BURITIRANA	
BURITIRANA	
PLANTA BAIXA, CORTE, LEGENDAS	
MODERNIZAÇÃO DO ESTÁDIO DE FUTEBOL DO MUNICÍPIO DE BURITIRANA-MA.	
Elaborado:	Revisado:
Desenhado:	Escala:
Proprietário:	Projeto:
Arquiteto:	Assinatura:
Engenheiro:	Assinatura:
Arquiteto:	Assinatura:
Engenheiro:	Assinatura:



000044

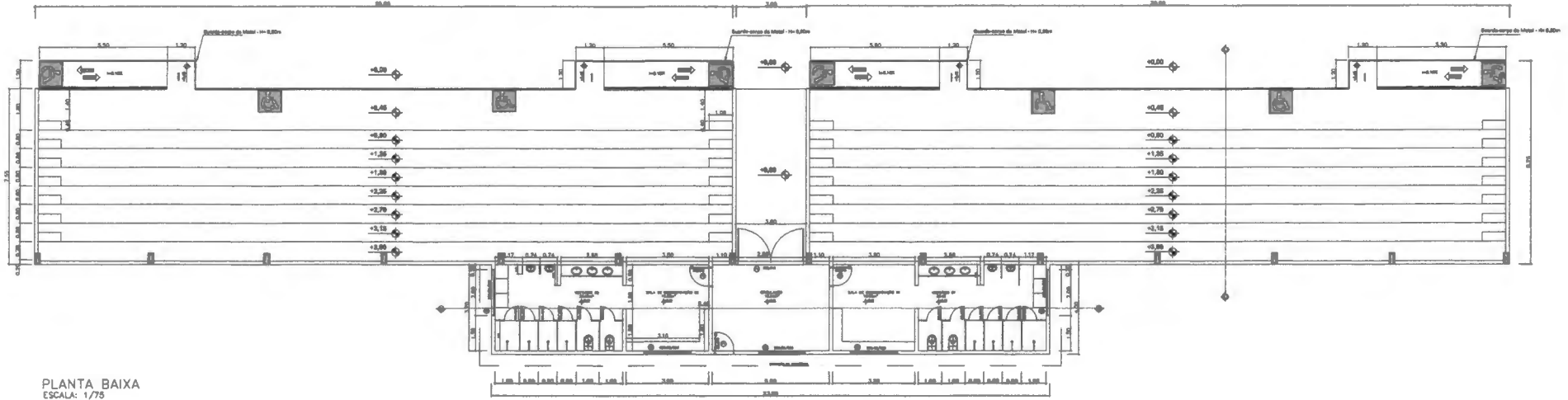


PLANTA BAIXA  
1/20

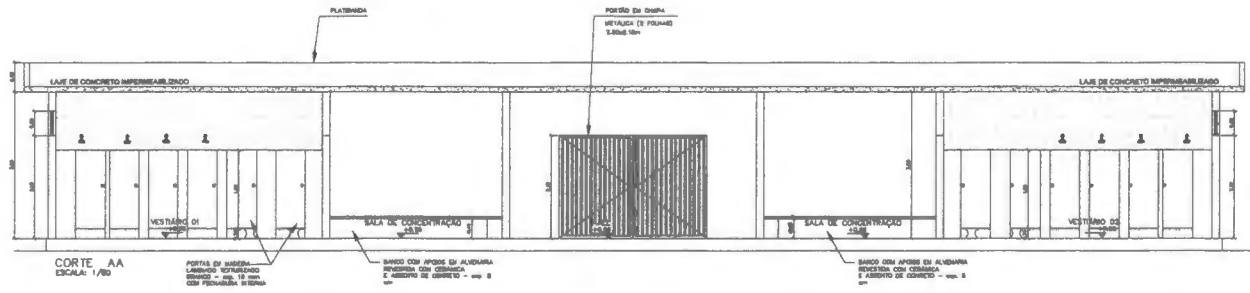
01/03 ARQUITETONICO

Projeto		PROJETO ARQUITETONICO	
Proprietário		PREFEITURA MUNICIPAL DE BURITIRANA	
Local		BURITIRANA	
Título			
PLANTA BAIXA/LAYOUT ESTÁDIO			
Descrição			
MODERNIZAÇÃO DO ESTÁDIO DE FÚTEBOL NO MUNICÍPIO DE BURITIRANA-MA			
Arquiteto	Engenheiro	Área Total	
Arquiteto Responsável	Arquiteto	Esc. Nº	
Arquiteto	Arquiteto	Data	
	1/1000	08/04/2010	

000045



PLANTA BAIXA  
ESCALA: 1/75

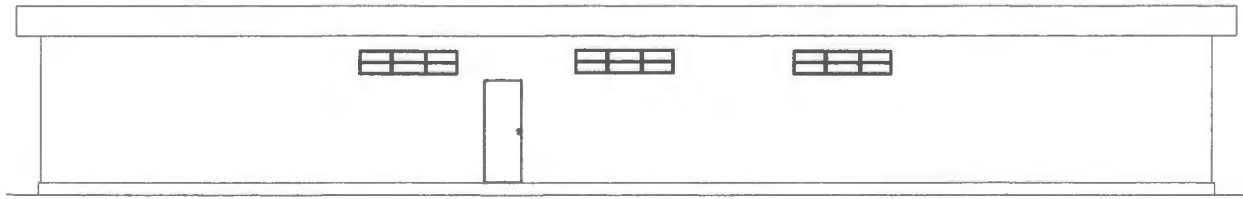


CORTE AA  
ESCALA: 1/80

PORTAS EM MADEIRA  
LANTAS DE VIDRO  
SERVIDOR - esp. 12 mm  
COM FERRAGEM INTERNA

BANCO COM APOIO EM ALVENARIA  
DIVISÃO COM CERÂMICA  
E ASSOPO DE CIMENTO - esp. 8  
cm

BANCO COM APOIO EM ALVENARIA  
DIVISÃO COM CERÂMICA  
E ASSOPO DE CIMENTO - esp. 8  
cm

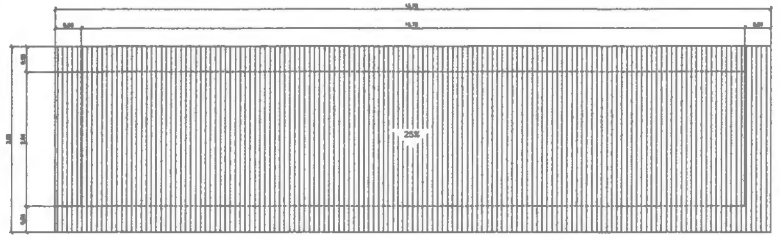


FACHADA POSTERIOR - VESTIÁRIO  
ESCALA: 1/80

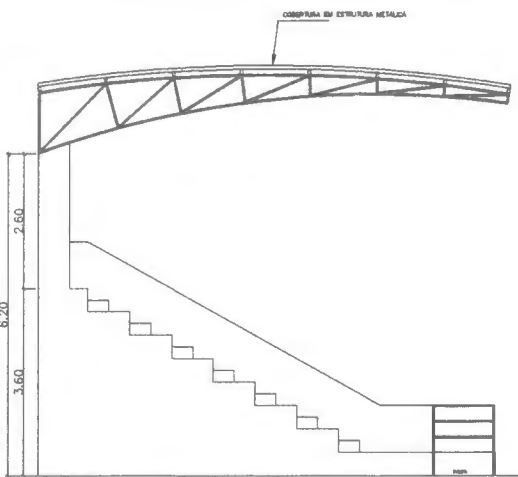
02/03 ARQUITETONICO

Arquiteto		Projeto	
Projeto		Projeto	
PROJETO ARQUITETONICO		Projeto de Vestiário	
PREFEITURA MUNICIPAL DE BURITIRANA			
BURITIRANA			
ARQUIBANCADA: PLANTA BAIXA			
VESTIÁRIO: PLANTA BAIXA E CORTE			
MODERNIZAÇÃO DO ESPRITO DE FURESI NO MUNICÍPIO DE BURITIRANA-MA			
Arquiteto	Projeto	Projeto	
Arquiteto	Projeto	Projeto	
Arquiteto	Projeto	Projeto	
Arquiteto	Projeto	Projeto	

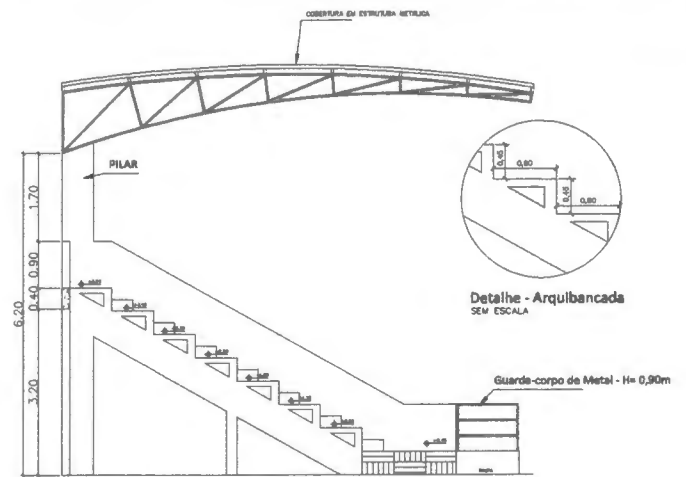
000046



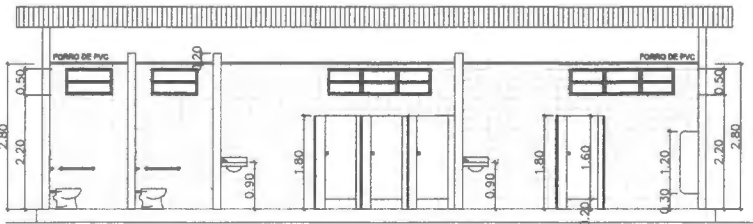
PLANTA DE COBERTURA  
ESCALA: 1/100



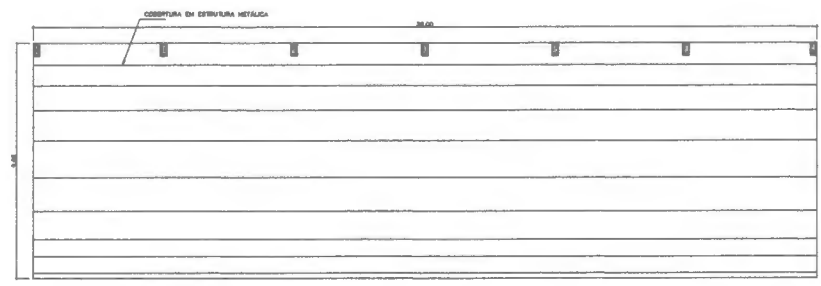
VISTA LATERAL ESQUERDA  
ESCALA: 1/50



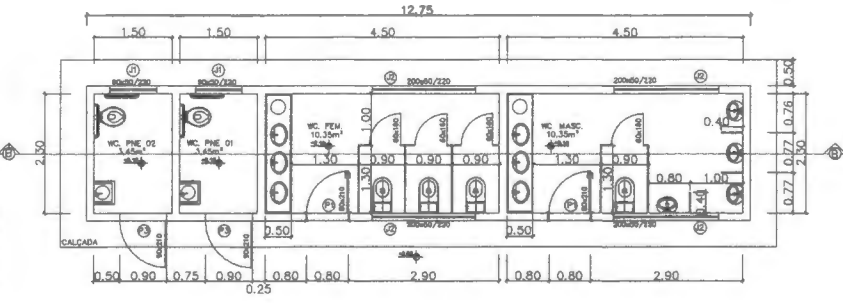
CORTE CC  
ESCALA: 1/50



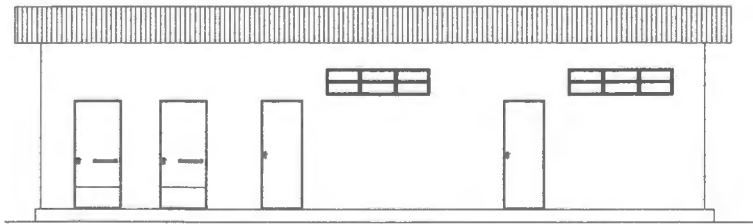
CORTE BB  
ESCALA: 1/30



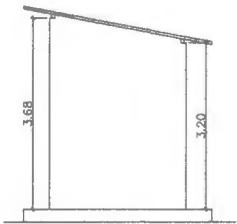
PLANTA DE COBERTURA  
ESCALA: 1/100



PLANTA BAIXA  
ESCALA: 1/75



FACHADA PRINCIPAL  
ESCALA: 1/30



FACHADA LATERAL  
ESCALA: 1/30

QUADRO DE ESQUADRIAS

PORTAS				
COD.	MEDIDAS (VÃO LUZ)	MODELO	AMBIENTE	QNT.
P1	0.80x2.10	ABRIR, AÇO	WC FEM. / MASC. / CIRCC.	3
P2	0.80x2.10	ABRIR, MADEIRA	CONCENTRACAO	2
P3	0.80x2.10	ABRIR, AÇO	WC P.N.E.	2
P4	2.80x2.10	ABRIR, 2 FOLHAS, AÇO	CIRCULACAO	1
P5	0.80x1.80	ABRIR, MADEIRA	VESTIARIO	16
TOTAL				24

JANELAS				
COD.	MEDIDAS (OSSO)	MODELO	AMBIENTE	QNT.
J1	80x50	BASSULANTE DE AÇO	WC P.N.E.	2
J2	200x50	BASSULANTE DE AÇO	VESTIARIO / WC	8
TOTAL				11

03/03 ARQUITETONICO

Projeto		Projeto	
PROJETO ARQUITETONICO			
PREFEITURA MUNICIPAL DE BURITIRANA			
Bairro		Bairro	
BURITIRANA			
BANHEIRO: PLANTA BAIXA, CORTE, FACHADAS E PLANTA DE COBERTURA ARQUIBANCADA: VISTA, CORTE E PLANTA DE COBERTURA			
MUNICÍPIO DO ESTADO DE PERNAMBUCO, NO MUNICÍPIO DE BURITIRANA-PA.			
Elaborado	Carregado	Projeto	Projeto
Revisado	Revisado	Ass. T.	Ass. T.
Ass. T.	Ass. T.	Ass. T.	Ass. T.



000047

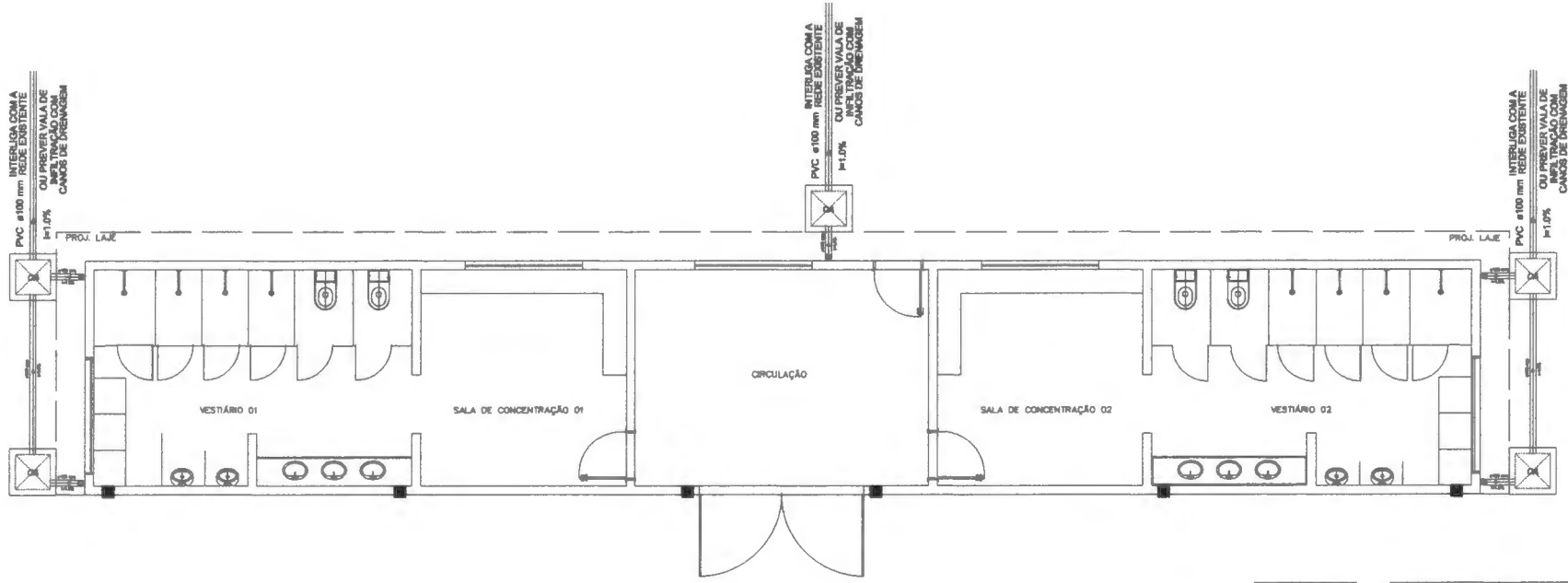
**LOCALIZAÇÃO DO CAMPO DE FUTEBOL**  
**COORDENADAS: 5°34'43.59"S 47° 0'40.60"O**



**01/01 LOCALIZAÇÃO**

Nome do Setor:	Projeto	
PROJETO ARQUITETONICO		
Programa:		
PREFEITURA MUNICIPAL DE BURITIRANA		
Estado:	Cidade:	
BURITIRANA		
Título:		
PLANTA BAIXA, CORTES E DETALHE AORUBANCADA		
Descrição:		
MODERNIZAÇÃO DO ESTADU DE FUTEBOL NO MUNICIPIO DE BURITIRANA-BA		
Dibenhdo:	Luzpura:	data 10/10:
Elaboreado:	Redigido:	Ass:
Desenho:	Coord:	Ass:
EMPRESA		Data: 10/10/2010

000048



LEGENDA	
	CAIXA DE ÁGUA PLUVIAL SIMPLES
	RAIOS PLUVIAIS
	JOLEJO 90- COLLINA
	JOLEJO 90

ÁGUAS PLUVIAIS

01/01

responsável técnico:	prefeitura	
cria:	corpo de bombeiro	
Projeto:	ÁGUAS PLUVIAIS	
Proprietário:	PREFEITURA MUNICIPAL DE BURITIRANA	
Trecho:	Cidade: BURITIRANA	
Título:	PLANTA BAIXA PLUVIAL	
Descrição:	MODERNIZAÇÃO DO ESTÁDIO DE FUTEBOL NO MUNICÍPIO DE BURITIRANA-MA.	
Extensão:	Longura:	Área Total:
Responsável Técnico:	Revisado:	DEB. N°:
Desenho:	Escala: 1/100	Data: ABRIL/2019